



Consulta la buena práctica 

EVALUADOR CENTROS QRESI

de





RED DE BUENAS
PRÁCTICAS
RELACIONADAS CON EL MODELO AICP

ÍNDICE

[Resumen](#)

[Justificación](#)

[Objetivos](#)

[Temporalización](#)

[Hitos](#)

[Recursos](#)

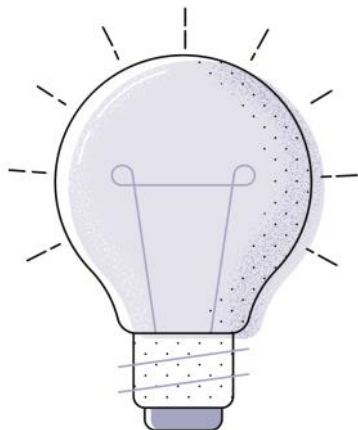
[Financiación](#)

[Alineación con los Objetivos del
Desarrollo Sostenible \(ODS\)](#)

[Criterios de pertinencia](#)

Evaluador de Centros Gerontológicos

QRESI



RESUMEN

Qresi, es un evaluador de centros gerontológicos (residencias, centros de día...) en el que usuarios y familiares, así como los propios trabajadores, pueden realizar una valoración sobre los servicios que ofrecen los centros. Es una web gratuita. La finalidad de la plataforma web Qresi, es proporcionar orientación para aquellas personas que se encuentran buscando un centro gerontológico. Generar un espacio donde obtener información fiable, acerca de los servicios que van a contratar, mediante evaluaciones y comentarios realizados por otros usuarios.

ÁMBITO DE ACTUACIÓN

Productos de apoyo y TIC: Diseño y/o implementación de tecnologías, productos de apoyo y TIC para favorecer la autonomía, la independencia, el bienestar y la seguridad, tanto de las personas que tiene necesidad de apoyos como de las personas que les atienden o cuidan.

PERSONAS BENEFICIARIAS

Personas mayores, personas en situación de dependencia, familias, profesionales.

TIPO DE ACTIVIDAD

Centro residencial. Centros de día.

ÁMBITO TERRITORIAL

Estatal

DESCRIPCIÓN DETALLADA

Qresi es un evaluador de centros gerontológicos destinada a usuarios, familiares, así como los trabajadores de dichos centros. La valoración consiste en puntuar de 0 a 5, unos ítems que se proporcionan (instalaciones, servicios, profesionales y calidad precio) así como dejar un comentario (libre) reflejando la experiencia personal, describiendo los aspectos positivos o negativos del centro, así como cualquier información que se considere de interés.

Metodología

En Qresi, están registrados todos los centros gerontológicos que hay a nivel nacional. El procedimiento para realizar la valoración es fácil y rápido. Únicamente hay que seguir los pasos que se describen a continuación:

1. Entrar en la página web qresi.com
2. Localizar el centro que se va a evaluar
3. Realizar la valoración atendiendo a los ítems proporcionados y reflejando la propia experiencia en el comentario libre

Destinatarios

Los destinatarios de Qresi son los siguientes:

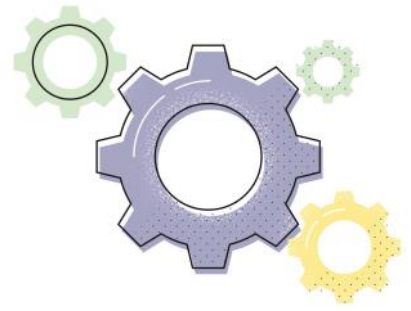
1. Personas que se encuentran buscando un centro gerontológico. Mediante Qresi, podrán conocer los servicios del centro y comparar la información que se ofrece desde el propio centro, con las opiniones de otros usuarios o trabajadores.
2. Personas usuarias o trabajadores de los centros, ya que son ellos los que pueden dar a conocer su experiencia, y su opinión es la que cuenta.
3. Personas relacionadas con el sector. Qresi ofrece una formación multidisciplinar y especializada. Se pone a disposición diferentes cursos online, dirigidos tanto a familiares como a profesionales. También dispone de un blog en el que se realizan entradas con contenido de interés. Estas prácticas van dirigidas a proporcionar conocimientos y dar pautas respecto a los cuidados de las personas mayores, con el fin de mejorar su atención. Tiene un carácter totalmente gratuito.

Fases de implementación

1. Desarrollo de la plataforma web: Durante esta fase se realizó el desarrollo de la plataforma web y se realizó una base de datos con todos los centros gerontológicos registrados a nivel nacional.
2. Publicación y promoción de Qresi: Durante los primeros meses de actividad de la plataforma se realizó una promoción de la misma mediante redes sociales y medios de comunicación digitales.
3. Desarrollo de contenidos: Ante la respuesta positiva y demanda de los usuarios de la plataforma se ha decidido realizar una ampliación de contenidos. En mayo de 2020 se añade la formación online.

JUSTIFICACIÓN DE LA INICIATIVA

La institucionalización de una persona mayor en la mayoría de las ocasiones es un proceso complicado. Tomar la decisión no es fácil, conlleva tiempo, consultas y reflexiones sobre los beneficios e inconvenientes de la elección. La persona mayor se enfrenta a abandonar el que hasta ese momento ha sido su hogar para iniciar una nueva etapa en otro desconocido. Para la familia, también es un momento en el que afloran sentimientos de indecisión, estrés y preocupación por el bienestar del familiar, en un nuevo entorno. La elección de una residencia o centro de día, que se adapte a las necesidades de la persona mayor, así como las necesidades de la propia familia no debe hacerse de forma precipitada. Es recomendable, planificarlo con tiempo y reunir toda la información necesaria para tener un buen conocimiento del centro. Es en este contexto, donde nace Qresi. Crear esta plataforma web donde la experiencia de otros usuarios, familiares o los trabajadores del propio centro pueden ayudar en la elección de un centro u otro. Consultar Qresi y contrastar opiniones e información puede ayudar al proceso de elección.



OBJETIVOS

Objetivo general

- Crear una plataforma que sirva de orientación y guía para aquellas personas que se encuentren buscando un centro gerontológico.

Objetivos específicos:

- Generar un espacio con información fiable de cada centro gerontológico ubicado en territorio nacional.
- Propiciar una interacción directa entre las personas usuarias, y aquellas que se disponen a contratar el servicio.
- Dar herramientas para generar conocimientos (blog y formación online) sobre los cuidados de personas mayores dependientes.

Claves...



TEMPORALIZACIÓN

Fecha de Inicio: Abril 2019

RECURSOS

Personal

- Trabajadora social (2)
- - Ingeniero informático

Materiales

- Plataforma web
- - Plataforma de cursos online
-

FINANCIACIÓN

Recursos propios.

ALIENACIÓN CON ODS

Acabar con la pobreza		Reducción de las desigualdades	
Hambre cero		Ciudades y comunidades sostenibles	
Salud y bienestar	✓	Producción y consumo responsables	
Educación de calidad		Acción por el clima	
Igualdad de género		Vida submarina	
Agua limpia y saneamiento		Vida de ecosistemas terrestres	
Energía asequible y no contaminante		Paz, justicia e instituciones solidarias	
Trabajo decente y crecimiento económico		Alianzas para lograr los objetivos	
Industria, innovación e infraestructura		No procede / No aplica	

Coherencia con los

PRINCIPIOS DEL MAICP



Principio de Autonomía

Se promueve la capacidad de autogobierno de las personas y su derecho a tomar sus propias decisiones acerca de su plan de vida, así como a que sus preferencias sean atendidas, también cuando presentan situaciones de gran dependencia, pudiendo hacer elecciones entre diferentes alternativas.

Qresi favorece el principio de autonomía, mediante la plataforma se puede obtener mayor información sobre los centros gerontológicos, con el fin de que la persona mayor y su familia puedan elegir el centro que deseen acorde a sus preferencias.

Criterio de Innovación

Desde la experiencia se plantean cambios con respecto a los modelos tradicionales de atención o se cuestionan los enfoques clásicos relacionados con la imagen de las personas o con el modo de desarrollar intervenciones o actuaciones.

Qresi es una plataforma web innovadora que pretende servir de herramienta para personas mayores y familiares.

Coherencia con los

CRITERIOS COMPLEMENTARIOS



Criterio de Evaluación y Resultados

La experiencia cuenta con un sistema de evaluación y medición de resultados sobre:

- *Efectividad y cumplimiento de objetivos*
- *Impacto social*
- *Sostenibilidad y viabilidad técnica y económica*

¿Cómo ha evaluado los resultados de su experiencia?

Los resultados se han obtenido a través de cuatro indicadores:

- Tráfico web: usando la herramienta Google Analytics
- Reseñas/comentarios: usando las herramientas propias de WordPress
- Seguidores: a través de los distintos canales de comunicación
- Alumnos: usando las herramientas propias de Moodle

¿Qué resultados se han obtenido?

Resultados: Los datos que se proporcionan a continuación, corresponden al periodo comprendido entre el 1 de abril de 2019 y el 31 de julio de 2020.

- Qresi recibe una media de 300 visitas al día a su página web
- Qresi ha recibido más de un millar de interacciones de sus usuarios en su web: se pueden leer más de 750 evaluaciones a los centros gerontológicos y casi 300 comentarios en sus artículos publicados en su blog
- En apenas un año la plataforma ha recibido reseñas en más del 10% de las residencias publicadas en la web: Hay reseñas en 657 centros diferentes
- A través de los diferentes canales de comunicación (Facebook, Twitter o YouTube), Qresi suma un total de más de 5.000 seguidores
- El número de matrículas en los cursos de formación ascienda a 100

¿Qué es la

RED DE BUENAS PRÁCTICAS

RELACIONADAS CON LA AICP?

La **Red de Buenas Prácticas relacionadas con el Modelo de Atención Integral y Centrada en la Persona** es un proyecto promovido y gestionado por la Fundación Pilares para la Autonomía Personal mediante el que pretendemos recopilar, sistematizar y divulgar buenas prácticas en coherencia con el modelo AICP.

Con esta Red, que pusimos en marcha en 2012, se pretende poner en valor el trabajo de muchas entidades que desarrollan experiencias que constituyen buenas prácticas y así, favorecer el **aprendizaje, intercambio y cooperación** entre organizaciones, proveedores de servicios públicos y privados, profesionales e investigadores, con el objetivo de contribuir a la mejora de la calidad de vida de personas en situación de dependencia y al avance del modelo.

En su **catálogo** se muestran **167 experiencias** que pueden transferirse a otros lugares. En el sitio de la Red existe también un repositorio de **“Materiales útiles”** puestos a disposición en el que pueden descargarse **401 documentos y publicaciones**.

Es una Red abierta a la que pueden sumarse entidades y/o profesionales del sector del envejecimiento y la discapacidad en alguna de estas dos modalidades:

- Miembros de la RED: proyectos considerados Buena Práctica.
- Amigas y amigos de la RED: personas interesadas en conocer más sobre el modelo AICP.

Se han adherido ya más de 900 profesionales y entidades

Cuenta con el apoyo económico del Ministerio de Sanidad, Servicios Sociales e Igualdad a través de la subvención con cargo al 0,7 del IRPF.

* Consulta nuestra Red de Buenas Prácticas en www.fundacionpilares.org/modeloyambiente



La Fundación Pilares para la autonomía personal es una entidad sin ánimo de lucro, de ámbito estatal, que tiene como objetivo **el bienestar, la dignidad y la autonomía de las personas mayores o en situación de dependencia, así como sus familias.**

