

---

# BUENAS PRÁCTICAS MODELO Y AMBIENTE

---

## MODELO HOUSING EN SARAIVA

The logo for Saraiva, featuring the word "SARAIVA" in a bold, purple, sans-serif font. The letters are slightly shadowed, giving it a 3D appearance.

---

Lucía Saborido Piñeiro.  
Directora de Servicios Saraiva.  
Fundadora de Sacendi S.L.

Raquel Leirós Ríos  
Terapeuta en Centros de día Saraiva

Grupo Sacendi S.L.: Marca Saraiva (Centros de día,  
Ayuda a domicilio, Unidades de Memoria).

---



**ÁMBITO DE ACTUACIÓN:** Servicios y programas de atención e intervención; Diseño y actuaciones ambientales y arquitectónicas; Productos de apoyo y TIC; Innovaciones organizativas y metodológicas.

**LUGAR:** Servicios Saraiva en la Provincia de Pontevedra

**GRUPO DE POBLACIÓN AL QUE SE DIRIGE:** Personas usuarias de Saraiva centros de día y/o ayuda a domicilio.

## OBJETIVOS

Objetivo general: Crear un nuevo concepto de espacio que fomente el bienestar de las personas mayores.

Objetivos específicos

- Generar un recurso que facilite el envejecimiento en el hogar el máximo tiempo posible.
- Adaptar los espacios a las preferencias y estilos de las personas pero también a sus necesidades.
- Crear servicios flexibles que se adapten a las personas, y no que las personas se adapten a servicios rígidos.
- Alejar el concepto sanitario de los servicios de atención a personas mayores y/o en situación de dependencia.
- Potenciar el desarrollo de los equipos profesionales entorno a estos nuevos modelos de atención

## DESCRIPCIÓN DEL PROYECTO Y FASES DE APLICACIÓN

### Justificación.

Como todos sabemos, vivimos en una sociedad en la que cada vez está más patente el aumento de la esperanza de vida de las personas, es decir, cada vez vivimos más. Este hecho desemboca en un significativo cambio demográfico, uno de los datos que lo afianza es, por ejemplo, el aportado por la OCDE: las personas mayores de 80 años pasarán de representar el 4% de la población europea en 2010, al 10% en 2050.

Algunas de las consecuencias más inmediatas de esta perspectiva de futuro es el incremento de la necesidad de crear y/o reestructurar los servicios que se dedican a la atención a personas mayores, puesto que todas las estadísticas demuestran que al



mayor porcentaje de la población le gustaría envejecer en su casa o que, de no ser posible, el lugar en el que lo hagan sea lo más parecido a ello; como bien nos indica un estudio realizado por el IMSERSO en 2010, el 90% de las personas mayores de 65 años “Quieren envejecer en su casa”. Todo ello avalado por numerosos estudios que reafirman que envejecer en el hogar es “la opción ideal”, y que cuando esta opción no es posible, hacerlo un lugar lo más parecido a ello es la alternativa adecuada.

Sin embargo, aún con evidencia científica de qué es lo ideal, nos encontramos con datos tan alarmantes como el aportado por el Consejo Superior del Poder Judicial: de las 400.000 personas que viven en residencias en España, 150.000 lo hacen en malas condiciones.

#### El Modelo Housing.

El Modelo Housing es un referente de los países nórdicos con el cual se alcanza el objetivo de ofrecer una alternativa a las personas a través de apoyos y servicios para que sigan viviendo en sus casas y facilitar así su continuidad de vida tomando sus propias decisiones. Cuando esto no es posible, el Modelo Housing se orienta a que los centros en los que las personas mayores y/o en situación de dependencia reciben atención se asemejen al máximo al concepto de hogar.

#### El Modelo Housing en Saraiva.

La misión de Saraiva, como empresa, es trabajar día a día para que cualquier etapa del envejecimiento se desarrolle de manera plena y autónoma personalizando la atención a nuestros mayores en base a sus capacidades y a sus propias decisiones y así aumentar su calidad de vida.

Implementar esta misión ha implicado orientar toda la organización hacia la mejora continua, tanto en el desarrollo y conceptualización de nuevos recursos (como las unidades de memoria dirigidas a la prevención) como nuevas metodologías de trabajo, entre las que destacamos dos: la metodología de atención centrada en la persona y el modelo housing.

#### La decisión: hacia la implantación de la metodología de atención centrada en la persona.

La mentalidad de innovación constante llevó a la búsqueda de alternativas que se adaptasen a las preferencias de las personas, encontrando como referente la Metodología de atención centrada en la persona, ya aplicada en distintos puntos de la



geografía internacional y nacional. Esta metodología fue el canal que permitió que en Saraiva se materializase una filosofía, un modo de hacer las cosas como eje fundamental de una atención de calidad gracias, en parte, a la implicación de los/as profesionales para construir el proyecto individualizado con cada una de las personas.

Esta metodología se alinea con los valores fundamentales de Saraiva, y su implantación además de suponer un reto, supuso un cambio de paradigma que representó el punto de partida hacia la profesionalización y el aporte de valor de todos los servicios Saraiva.

#### La detección de los problemas: el espacio como obstáculo y no como impulsor.

En el cambio, los obstáculos que aparecieron se pueden resumir en cuatro puntos:

- Equipo profesional: eliminar hábitos adquiridos en el día a día (prisas, horarios rígidos, despersonalización, etc...), potenciar el autoconocimiento y que todo eso llevase a entender el verdadero trabajo en equipo.
- Personalización de la atención: personalizar la atención (apoyos, terapias...), conocer a cada una de las personas usuarias para poder ofrecer lo que quiere, basándose siempre la atención en sus capacidades, preferencias y propias decisiones, y no en déficits.
- Implicación de las familias: favorecer la participación activa en la atención además de ofrecer un espacio propio para ellos en el que puedan compartir inquietudes, experiencias, recibir formación, etc.
- Espacio: cambio hacia un concepto de “hogar”. Aspecto en el que se centra la Buena Práctica “Modelo Housing en Saraiva”, el espacio como un impulsor del proceso de cambio.

#### La solución para el problema del espacio: El Modelo Housing.

La calidad de vida de las personas va estrechamente ligada al sentido que se le dé al espacio que las rodea. Estudios e investigaciones de la psicología social y ambiental indican que el tratamiento de ciertos aspectos del ambiente físico influye directamente en los estados de las personas. Por ejemplo, los espacios con luz natural benefician los ritmos biológicos, por el contrario, una ausencia de luz natural y un exceso de luz artificial provocan efectos negativos en el estado de ánimo, dificultades en la atención y concentración.

Teniendo presente el punto anterior, cómo conseguir que las personas que lo deseasen pudiesen seguir permaneciendo en su entorno con la atención necesaria y cómo los Centros de Día Saraiva llegarían a alcanzar el ambiente de hogar, era el



planteamiento principal en el momento del cambio.

La elección del Modelo housing fue la opción elegida porque permite:

- La combinación de espacios para garantizar privacidad e intimidad, pero también espacios comunes que favorezcan las relaciones sociales, la actividad social y la comunicación.
- La creación de un ambiente familiar y hogareño permitiendo y motivando a las personas a que traigan sus propias pertenencias.
- Mantener y apoyar que las personas sigan realizando las actividades del día a día más cotidianas y significativas.
- Respetar y defender los derechos y deseos de las personas.
- La atención es personalizada e integral.
- Ofrecer a las familias y/o al entorno más próximo de las personas tener un papel fundamental en la atención.

#### Objetivos de la implantación del Modelo Housing:

- Modelo Housing en SAD (Servicio de Ayuda a Domicilio): dar un paso más en el servicio de ayuda a domicilio aportando un nuevo concepto que permita a las personas seguir viviendo en sus casas con los apoyos necesarios.
- Modelo Housing en los Centros de día: convertir los centros de día en un espacio en el que sentirse “como en casa”, donde se ven reflejados la vida de las personas, sus deseos y preferencias rompiendo con la tradicional imagen de los centros para personas mayores.

#### Cómo se hizo.

1. Saraiva Ayuda a domicilio: servicio orientado a las personas que necesitan ayuda o apoyo en la realización de las tareas cotidianas imprescindibles para el día a día y que quieren permanecer en su hogar.

¿Cómo cambió?

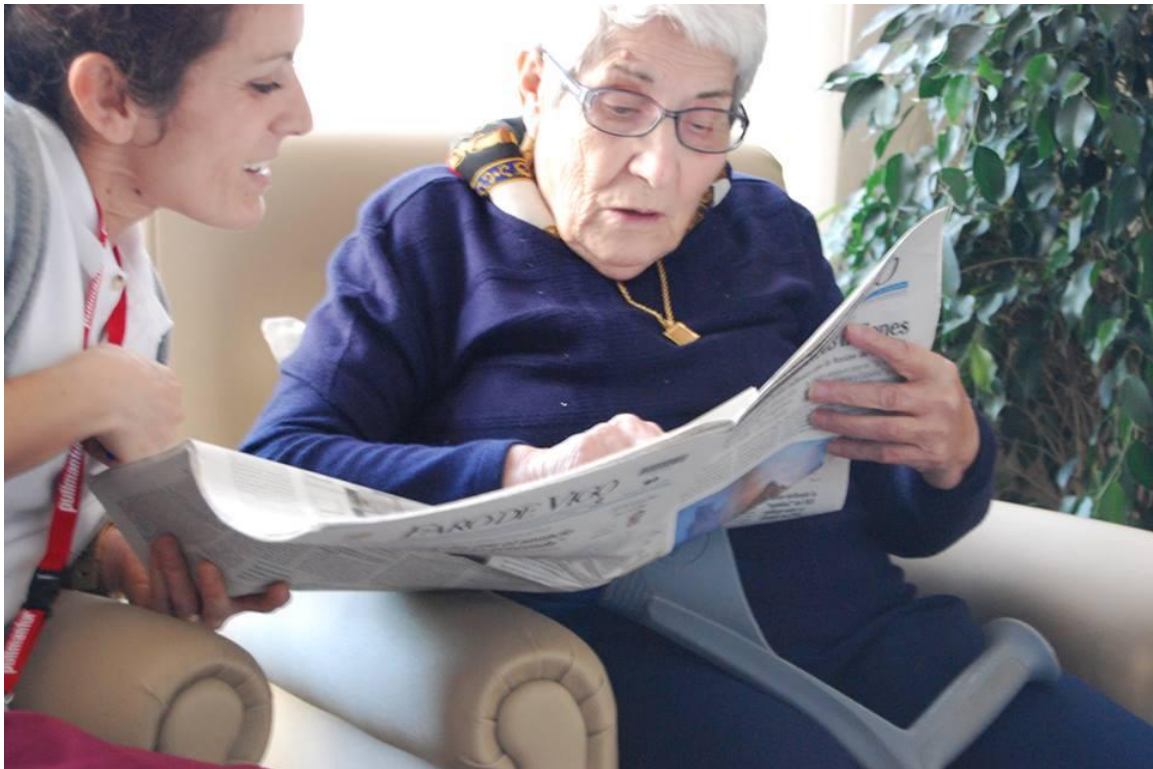
A diferencia de la metodología convencional que se venía utilizando, el cambio se dirigió hacia la generación de las estrategias necesarias para que las propias personas usuarias sigan ejerciendo el control sobre su bienestar físico y emocional, sus decisiones y preferencias, su autonomía, su privacidad y su identidad. A través del Modelo Housing el Servicio de Ayuda a domicilio Saraiva se caracteriza y diferencia por:

- La formación del equipo: los/as profesionales que realizan el servicio reciben formación en MACP para potenciar al máximo las capacidades de las personas:

ejercen de apoyo para que el propio usuario/a siga haciendo y manteniendo sus rutinas.

- Permanencia en el hogar: si así lo desea la persona, sea cual sea su situación de dependencia, los horarios, perfil profesional, actividades, etc. se adaptan las 24 horas, los 7 días de la semana, para que puedan permanecer en sus casas recibiendo una atención de calidad.
- Hogar adaptado: el equipo técnico realiza un estudio de los estilos de vida y detección de necesidades, para orientar en la creación de un hogar adaptado y permitir que la persona permanezca en su entorno con los apoyos necesarios.
- Participación de las familias: colaboran directamente en todo el proceso de atención además de tener su propio espacio de participación (Área de intervención familias)

6



2. Saraiva Centros de día: servicio dirigido a personas mayores que necesitan algún tipo de apoyo o cuentan con algún tipo de dependencia, ya sea física o cognitiva, y desean mejorar su calidad de vida a través del fomento de su autonomía.

¿Cómo cambió?

En este punto se marca una diferencia, ya que no es lo mismo reestructurar un centro hacia el Modelo Housing que ya lleva varios años funcionando, que hacerlo a partir de

ceros con un nuevo centro en el que desde el primer momento se comienza a trazar el proyecto.

**CENTROS EXISTENTES:** Centro de día Pontevedra (2005) y Centro de día Marín (2008).

**Diseño arquitectónico:** la dificultad residía en realizar grandes cambios en este aspecto del espacio, por lo que la opción fue hacer pequeñas readaptaciones, es decir, cambios para un mayor aprovechamiento de la luz natural, cambios en la organización del mobiliario para facilitar espacios que favorezcan la combinación de espacio privado e íntimo y otros de cohesión grupal.

Aquí destacamos la creación de los “Rincones”:

- “El Rincón de Julia”: no todos los espacios pueden ser iguales, las decoraciones no pueden ser frías y sin sentido, sino que es muy importante crear pequeños espacios personalizados en los que las personas usuarias se sientan identificadas y que puedan incluso traer sus propias pertenencias, como por ejemplo, ha hecho Julia: Julia lleva dos años siendo usuaria del Centro de día Saraiva en Marín, cada mañana tras el desayuno, se sienta en su rincón decorado con su fotografía de cuando tenía 20 años y bajo una luz tenue a leer el periódico. Eso por la mañana, por la tarde en su momento de la siesta, también escoge su rincón para descansar, ya que al lado del sofá y cerca de su foto, encuentra su manta para taparse y disfrutar del descanso después de la comida como ha hecho toda su vida.



*Julia en su rincón leyendo el periódico como cada mañana.*



- “Los rincones Museo”: por las distintas estancias de los centros se pueden observar diferentes objetos personales de los usuarios, algunos de un valor incalculable por todo el significado emocional e, incluso, por la antigüedad de los mismos ya que algunos de ellos son de arraigadas tradiciones familiares, que ellos mismos, o bien sus familias, han querido traer el centro como parte de su “hogar” particular.

Interiorismo: cambio radical para que la decoración y todo lo que rodea a las personas en los centros los hagan “sentirse como en casa”. Aquí podemos señalar, por ejemplo, la eliminación de fotografías, cuadros, objetos, adornos...insignificantes para las personas, a favor del uso de fotografías de los propios usuarios en las actividades de los Centros, cuadros con sentido relacionados con sus profesiones o tradición local, o incluso realizados por ellos mismos:

- Atrezzo: personalización de la decoración (objetos con significado hogareño y familiares), la mantelería, cubertería, material de las terapias, etc.
- Cartelería: eliminación de cualquier objetivo, imagen, texto, etc. que pudiese dar lugar a la infantilización.

### NUEVOS CENTROS: Centro de día de Poio (2013)

Diseño arquitectónico:

- Ubicación: entorno tranquilo con espacios exteriores utilizables. A escasos metros del mar y la playa al que se tiene fácil acceso, y que son las principales vistas desde cualquier parte del Centro.
- Luz: amplios ventanales en la mayor parte del centro que garantizan luz natural durante todo el horario de atención.
- Espacio: organización y distribución del espacio que permite que las personas deambulen y paseen sin interrupciones, desorientaciones y de manera que los profesionales mantengan el contacto visual en todo momento desde cualquier punto del Centro.

Interiorismo:

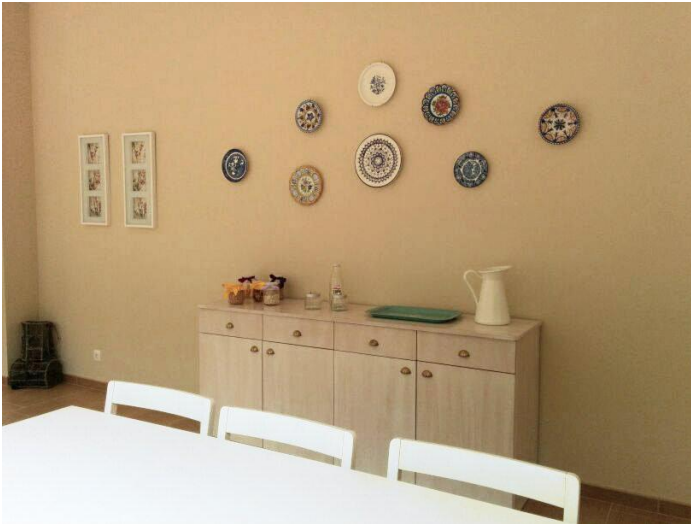
- Mobiliario: mobiliario diseñado exclusivamente para el centro donde tiene gran presencia la biofilia (nuestro sentido de conexión con la naturaleza): la madera de los muebles, el material escogido para el suelo, los techos, los colores, etc.
- Decoración: Poio (y en concreto la zona en la que está ubicado el centro) es de arraigada tradición marinera por lo que en la decoración se pueden observar distintos aparejos relacionados con la pesca (redes, utensilios, nasas...) o bien fotografías que hacen referencia a ello o a la historia de la zona (hórreos, iglesia, zona antigua...), gran parte de ello (fotografías y objetos) aportados por





los propios usuario y sus familias.

- Atrezzo: personalización de la decoración (objetos con significado hogareño y familiares), la mantelería, la cubertería, material de las terapias, etc.
- Uso del color: utilización de los colores como un elemento estimulante y que favorezcan el equilibrio y la armonía, huyendo de los colores fríos y vacíos.





## TEMPORALIZACIÓN

El proyecto está en marcha desde mayo desde el 2013 y no tiene fecha de finalización, ya que se trata de un proceso abierto y mejora continua.

## RECURSOS

Los recursos en este proyecto son difíciles de cuantificar por los siguientes motivos:

- Temporalización: es un proceso abierto y continuo.
- Recursos humanos: todo el equipo profesional está implicado: dirección, coordinación de SAD y Centros, equipo técnico y equipo de atención directa. Además de los propios usuario que colaboran y sus familias siendo parte fundamental.
- Recursos materiales: Saraiva ha invertido en el diseño, mobiliario, decoración, etc. pero, como mencionamos anteriormente, las personas usuarias y sus familias colaboran y participan activamente.

## NORMATIVA

No aplica.

## EVALUACIÓN

Para conocer cómo debemos aplicar esta metodología con cada persona, en cada lugar y en cada momento, establecemos un proceso de evaluación que nos ayuda a definir cómo debemos hacerlo.

1. Detección de necesidades: el equipo técnico realiza una visita a la persona en su domicilio para establecer un primer contacto que nos sirve para realizar un análisis de su estilo de vida.
2. Propuesta: tras ese análisis del estilo de vida, el equipo traza una hoja de ruta en función de las necesidades detectadas:
  - Creación de nuevos apoyos o readaptación de los existentes.
  - Servicios que más se adaptan a las necesidades: ayuda a domicilio/centro de día o una combinación de ambos servicios.
  - Intervención familiar.
3. Inicio: previo al inicio de la persona en el/los servicio/s, entre todas las partes implicadas, persona usuaria, familia y profesionales, se decide si esa hoja de ruta es la más apropiada o bien es necesario rediseñarla.



4. Valoración: cada seis meses se realiza una nueva valoración para conocer si la aplicación, metodología y espacios diseñados para la intervención con esa persona han sido los adecuados y por lo tanto se mantienen o bien es necesaria realizar una modificación.

Los beneficios del modelo housing se evalúan a través de distintas herramientas que nos aportan datos referentes a:

- Mejora de la calidad de vida de las personas (percepción subjetiva de la propia persona)(percepción objetiva de las familias y el equipo profesional) a través de métodos más simples y convencionales como la observación y comunicación directa, y de otros métodos más estandarizados y profesionales como son las escalas de valoración (cognitivas, físicas, funcionales, emocionales y sociales)
- Aumento de la participación de las familias en los programas de intervención y en la atención diaria.
- Aumento de la implicación de los equipos profesionales en los programas de intervención.

## RESULTADOS

El modelo housing en Saraiva está obteniendo los objetivos propuestos, ya que refleja directamente en el cambio hacia una imagen positiva de los servicios de atención a personas mayores y del envejecimiento pero, sobre todo, porque está beneficiando directamente a la mejora de la calidad de vida de las personas y sus familias, reflejándose en:

- Mejora de los estados físico, cognitivo y emocional de las personas, sobre todo este último.
- Descenso de la sobrecarga familiar y eliminación de sentimientos de culpabilidad.

En lo que se refiere a la cobertura del proyecto, es difícil de definir ya que no sólo hablamos de las personas usuarias que se benefician en primera persona, sino que también lo hacen sus entornos más cercanos, todo el equipo profesional de Saraiva, pero también otras personas que, por ejemplo, reciben formación sobre este modelo desde nuestra parte de consultoría y formación.



## CONCLUSIONES

A modo de conclusión, podemos señalar que este proyecto encaja dentro de las buenas prácticas ya que cumple con un amplio número de los criterios básicos y esenciales como son mejoras en los programas de intervención, actuaciones en los espacios físicos para garantizar la **personalización, confort y accesibilidad; innovación** para generar un cambio de los modelos más tradicionales de atención considerados básicamente asistenciales, y principalmente porque es una práctica que se apoya en los principios del modelo de AICP: la persona como eje principal de su atención, su dignidad, sus derechos y su autonomía para decidir.

Es una experiencia totalmente **transferible y replicable** en otros espacios y servicios, como ya se está haciendo, un modelo que creemos imprescindible que se extienda a lo largo de todo el territorio ya que su impacto en la mejora de la calidad de vida y su **impacto social**, está más que demostrado.

Readaptar servicios ya existentes que funcionan con metodologías y modelos más convencionales no ha sido tarea sencilla, pero haciéndolo desde la perspectiva de mejora continua y progresivamente, es la manera de alcanzar el cambio, siempre con un apoyo continuado y apoyando a los equipos.

## ENLACES Y ANEXOS

- Página web: <http://www.saraiva.es/>
- Facebook: <https://www.facebook.com/saraiva.es?fref=ts>
- Enlace al vídeo de Momentum Project: Saraiva, ha sido uno de los emprendimientos sociales de Momentum Project 2.013, obteniendo la financiación necesaria para poner en marcha el Proyecto Saraiva Senior, un concepto residencial “todo en uno”:

<http://www.youtube.com/watch?v=mboq6NLakP0>

- Referentes en prensa escrita:

<http://ccs.org.es/2014/02/21/por-una-vejez-digna-2/>

[http://www.eldiario.es/inspira/Queremos-romper-concepto-residencia-ancianos\\_6\\_223337680.html](http://www.eldiario.es/inspira/Queremos-romper-concepto-residencia-ancianos_6_223337680.html)

<http://pontevedraviva.com/xeral/5214/saraiva-senior-pequenos-apartamentos-tutelados-envellecer-propia-casa/>

18 Expansión Jueves 14 noviembre 2013

## Emprendedores & EMPLEO Expansión

# Negocios solidarios que también crean empleo

Las buenas causas que mueven a los emprendedores sociales son también un nicho de empleo para poner en marcha empresas especializadas en el sector de la salud, la alimentación o el medio ambiente.

Ángela Méndez, Madrid

En España hay 2,3 millones de empleos vinculados a proyectos sociales, según datos del informe de Economía Social del Ministerio de Trabajo y Asuntos Sociales. De ellos, muchos son en pymes y nuevos proyectos empresariales que buscan el bien común, es decir, mejorar la vida del mayor número de personas. Pero ¿qué es un emprendedor social? ¿Qué le diferencia del resto de nuevos empresarios? Para Antoni Ballabriga, director global de responsabilidad y reputación corporativas del Grupo BBVA, ante todo es "una persona que detecta un problema en la sociedad y decide buscar una solución a través de una iniciativa empresarial, mientras que los demás emprendedores impulsan un negocio con el objetivo de que sea rentable económicamente".

Ana Sáenz de Miera, directora de Ashoka, puntualiza que la diferencia entre ambos es que "el éxito del emprendedor social no llega con la maximización de beneficios, sino con el impacto en la sociedad".

### Área de trabajo

Este tipo de emprendimiento es una actividad que, en países como Estados Unidos, Reino Unido o Finlandia, involucra a más del 2% de la población; sin embargo en nuestro país aún está despegando. Ballabriga afirma que "en España este modelo de negocio tenía otras formas como cooperativas o centros especiales de empleo, pero actualmente están cobrando fuerza los proyectos individuales".

Cada vez más profesionales lo contemplan como una oportunidad de empleo y de defender sus valores y principios. Estos emprendedores desarrollan sus proyectos en ámbitos desatendidos por las entidades públicas y por el mercado. Sus iniciativas plantean nuevas respuestas a pro-

**No se mueven por motivos económicos o profesionales, sino que buscan un cambio social**



Noelia López y Lucía Saborido socias fundadoras de Saraiva Senior.

### El valor de la prevención

"Hay enfermedades que se pueden prevenir con un diagnóstico precoz", defiende Jordi Martí, ingeniero bioquímico que desde hace varios años ha orientado su carrera al mundo de la salud. Esta premisa es la base de DBS-Screening, la empresa que creó en 2010 en Barcelona y para la que desarrolló un sistema que a través de una sencilla punción capilar la sangre se deposita sobre un papel de filtro que permite transportar la muestra sin tener que mantener la cadena de frío. "Con esta metodología podemos facilitar un diagnóstico preventivo tanto de enfermedades infecciosas, no transmisibles o crónicas", dice. Reconoce que para sacar adelante el proyecto ha tenido que dedicar mucho tiempo y esfuerzo a divulgar esta forma de trabajo pero ya ha conseguido importantes resultados en España, Brasil y Guatemala. A nivel empresarial el reconocimiento ha llegado en forma de premios: en 2012 el 'Call to Innovation' les permitió ir durante diez semanas a Singularity University en Silicon Valley; el premio 'Gifted Citizen' de México fue una inyección de 100.000 dólares y en unas semanas viajan a Ginebra a la sede de la OMS, que les ha incluido en su 'Top Innovation in Medical Devices'.

blemas de todo tipo aunque, como apunta Sáenz de Miera, destacan los relacionados con medio ambiente, discapacidad, alimentación, empleo, financiación, trabajo en prisiones o violencia de género. Dentro de estas áreas los expertos coinciden en que ahora se observa un ligero aumento de los negocios relacionados con la alimentación de colectivos más desfavorecidos y organizaciones que reclaman la transparencia política y la búsqueda de empleo.

En cuanto al perfil de los emprendedores sociales la directora de Ashoka considera que "en muchos casos, son

### ACTITUD

Con frecuencia estos empresarios **no se consideran emprendedores**, porque les mueve un afán de acción o de protesta. Para ellos **el dinero es un medio, no un fin** y a menudo no conocen la envergadura y alcance del proyecto que lideran.

### Envejecer como si estuvieras en casa

Lucía Saborido trabajaba como enfermera en una residencia de la tercera edad en Pontevedra, en su día a día comprobaba que muchos de los residentes no querían estar allí. Poco a poco fue cuajando la idea de crear un centro en el que los mayores además de estar atendidos se encontrarán como en casa. El primer paso fue crear en 2005 Saraiva, un centro de día que puso en marcha con 36.000 euros. En 2011 decidió recapitular y establecer cuál era su misión y cómo podía mejorarla. Así nació Saraiva Senior, cuyo objetivo era la creación de un único espacio y una solución integral a todas las etapas del envejecimiento y a la dependencia.

Noelia López se unió a este nuevo proyecto, y comenta que aunque ella venía del mundo del marketing "compartíamos los mismos valores e inquietudes". Ambas recuerdan que fue complicado explicar e introducir su modelo de negocio que está basado en el concepto nórdico del 'housing'. Pero la aceptación es buena, están creciendo y ya dan empleo a 40 mujeres. Actualmente facturan más de 600.000 euros y gracias al apoyo de 'Momentum Project' esperan seguir su expansión en otros puntos de Galicia y España y ampliar sus servicios.



Jordi Martí creó DBS-Screening en 2010.

profesionales que han vivido un problema en primera persona y que ponen en marcha una solución para abordarlo cambiando el sistema que lo provoca. No con parches. Suelen trabajar en colaboración con todas las partes involucradas y quieren difundir las soluciones para que sociedades enteras puedan adoptarlas. En muchos casos, al inicio no se dedican a su proyecto profesionalmente, sino que lo suelen compaginar con otras actividades, y lo hacen en sus ratos libres".

Pero no dejan de ser una empresa y el cuidado de la gestión y la estrategia es fun-

damental. Necesitan profesionalizarse, dice Isidro de Pablo, catedrático de la Universidad Autónoma de Madrid, que insiste en que "deben saber gestionar equipos, utilizar mejor su red de contactos y hacer un plan detallado de financiación".

Sobre este punto Sáenz de Miera recuerda que, además de los recursos habituales, hay ayudas para los distintos esta-

**Destacan las iniciativas centradas en la alimentación de colectivos desfavorecidos**

### Una forma de pensar y trabajar

● Por su forma de operar hay dos modelos diferentes de emprendedor: el proactivo y autosuficiente, más propio del mundo anglosajón, que se caracteriza por trabajar de forma autónoma y responsabilizarse en primera persona de una causa; y el empresario social, más común en países latinos, que reclama, reivindica y plantea una demanda al estado de bienestar.

● Se caracterizan por ser muy tenaces en su forma de actuar y de denunciar, aunque en ocasiones implique que se expongan incluso a riesgos personales y políticos.

● Según el GEM, se les puede agrupar en cuatro tipologías distintas de empresas: ONG, organización sin ánimo de lucro, híbridas (con ingresos propios y donaciones) y asociaciones sin ánimo de lucro.

● Su compromiso con la idea de negocio es tal que el 94% de los emprendedores sociales sigue trabajando en su planteamiento original cinco años después de su puesta en marcha. Diez años más tarde la cifra se mantiene en el 83%.

● Un 56% de los negocios con orientación social, consigue, en cinco años, cambios en alguna política pública. Cifra que asciende hasta el 71% en el periodo de diez años.

● A los cinco años de su lanzamiento, el 93% ha conseguido que su idea sea replicada e imitada por otras organizaciones.

dos de madurez de la iniciativa: convocatorias especiales de entidades bancarias, asociaciones, espacios innovadores como el ImpactHub, incubadoras como Socialnest o plataformas de crowdfunding.

### PISTA DEL DÍA

**III Carrera de los emprendedores**, 24 de noviembre. 9 de la mañana en el Retiro. Organizada por Madrid Emprende y la Fundación Créate.

www.camradelosemprendedores.com / Tfno: 91 155 68 97

## Envejecer como en casa

El novedoso proyecto de alojamiento para mayores propuesto por la firma Sacendi, basado en el «housing», distinguido a nivel nacional

MARÍA CONDE

PONTEVEDRA / LA VOZ

Dicen los especialistas, pero sobre todo, los propios protagonistas, que a medida que nos vamos haciendo mayores, deseamos envejecer junto a nuestros seres queridos y, si es posible, en nuestro domicilio. Pero la realidad demuestra que no siempre puede ser así y lo que conocemos actualmente por hogares de la tercera edad no se parecen a nuestras casas. Aun que quizás en un futuro próximo este sea el camino hacia el que evolucionen necesariamente las residencias de mayores.

Así lo ven en la empresa pontevedresa Sacendi, que gestiona los centros de día para mayores Saraiva de Pontevedra y Marín y que en estos momentos atienden a un centenar de personas. Además, la firma ha puesto en marcha un servicio de ayuda socio-sanitaria a domicilio, desde el que cuidan a otros 55 mayores. Y desde marzo, cuenta con sendas unidades de memoria dirigidas a la atención y estimulación de los usuarios, en este caso no solo mayores sino personas con deterioro cognitivo leve o temprano, también en la capital y en la localidad vecina. «Son terapias enfocadas a que ese deterioro sea lo más lento posible», apunta la directora adjunta de Sacendi, Noelia López.

Todas estas experiencias y servicios se añaden en el proyecto global Saraiva Senior, que acaba de convertirse en uno de los diez seleccionados a nivel nacional en el prestigioso concurso de emprendedores so-



En sus centros de día, Saraiva propone espacios donde primen detalles personales y familiares. CAPOTILLO

ciales Momentum Project, que organizan el BBVA, la escuela ESADE y PwC. A este programa se presentaron 101 candidaturas y la presentada por los responsables de Saraiva, Lucía Saborido y Ricardo Fra, se basa en un nuevo modelo de alojamiento para mayores, basado en el housing, propio de los países nórdicos.

### Todo en uno

«O proxecto —dice Fra— pretende a integración de todos esos servicios nun mesmo espazo, basándonos en varios aspectos, primeiro no modelo hou-

sing, viviendas para maiores que sexan o máis parecido a un fogar e te sintas cómodo para realizar unha vida o máis autónoma posible».

La idea, como dicen sus responsables, es crear estas residencias de quinta generación ya presentes en Holanda o Suecia —en las que hay un máximo de treinta plazas— en espacios integrados en un entorno céntrico, con habitaciones o viviendas decoradas con mobiliario y objetos personales, rodeados de un equipo de profesionales y en un entorno abierto a las familias los siete días de la se-

mana. «No concepto actual, de macroresidencias fóra da cidade, non existe esa personalización», añade Fra.

Tanto Ricardo Fra como Noelia López destacan que este «todo en uno» pretende también trabajar desde una perspectiva de atención centrada en la persona, «que fomenta as capacidades e non está enfocada nos seus déficits».

«O importante é a persoa, que ten capacidade de decidir, a onde quere ir e como quere traballar. Nós ofrecemos apoio, que pode escoller ou non», añade el responsable de Saraiva.

«A idea é aproveitar edificios baleiros que sobran agora nas cidades», dicen los impulsores

M. C. PONTEVEDRA / LA VOZ

Otra de las singularidades del proyecto de Sacendi es que pretende aprovechar inmuebles vacíos «que hai en todas as cidades» para la puesta en marcha de estas residencias de quinta generación. «O que sobra son edificios baleiros ou non aproveitados, que están no medio das cidades», apunta Ricardo Fra.

«Es importante —añade en este sentido Noelia López— que el envejecimiento se socialice, que se naturalice. Que todo el mundo vea un centro de día o una residencia como un lugar en el que le gustaría entrar, sentarse, hacer alguna actividad. En definitiva, intentar socializar la dependencia».

### Formación especializada

Una vez que el proyecto ha sido seleccionado para el Momentum Project, los responsables de Saraiva tienen que elaborar ahora su plan de negocio. Para ello, recibirán formación especializada en la escuela ESADE y también realizarán la presentación de la iniciativa en Madrid a posibles inversores en el Social Investment Day que tendrá lugar en octubre. «Ahora le daremos forma para poder hacer un planteamiento profesional, porque en esto vamos a necesitar compañeros de viajes», añadió López. Sacendi tiene intención de que su propuesta sea realidad el año próximo y Ricardo Fra subrayó la apuesta por la creación de empleo, sobre todo femenino, que supone Saraiva Senior, ya que cada uno de estos espacios se prevé un equipo de 25 profesionales.

## Dos familias donan cuatro nuevas obras al Museo

M. C. PONTEVEDRA / LA VOZ

El Museo de Pontevedra acaba de incorporar cuatro nuevas pinturas a sus fondos, que han sido donadas por dos familias para su exposición y conservación en la institución.

Las hermanas Francisca y Elia Bonmatí Montoya, residentes en Madrid y Estados Unidos respectivamente, donaron los retratos de sus padres y abuela realizados por pintores tan prestigiosos como Fernando Álvarez de Sotomayor, Rafael Romero de Torres y Emilio Morem. De Álvarez de Sotomayor es el retrato del escritor y cineasta

Francisco Bonmatí.

Y la otra pieza que acaba de incorporarse al Museo es la titulada *El tributo al César*, un cuadro del siglo XVI del flamenco Miguel Coxie, autor de una extensa obra de temática religiosa repartida por toda España. Fue donada por Milagros Pedrosa Roldán, de origen gallego pero residente en Madrid y tía del ex alcalde Juan Luis Pedrosa, y pasará a ser expuesta en el edificio Castro Montecagudo, donde figura la colección de pinturas de los siglos XV y XVI.

Por otro lado, representantes de los trabajadores del Museo

y sus responsables directivos mantuvieron ayer un encuentro con el presidente de la Diputación, Rafael Louzán, para abordar la problemática surgida por la unificación de los puntos de consulta de las bibliotecas del Museo y el Archivo Pro-

vincial. Desde el pasado año, la sala de investigadores está ubicada en el Archivo y allí se realiza el traslado de los fondos requeridos por los usuarios, pero parece que el organismo provincial no considera ahora esta decisión definitiva.

Xosé Ramón Piñeiro, de Comisiones, significó que en el encuentro los responsables de la Diputación manifestaron que «todavía no hay nada definitivo sobre esa integración» de ambos espacios. «Lo que ha dicho Louzán —añadió— es que esto está pendiente de otra toma de decisión sobre una mayor inte-

gración de todo lo que es la estructura del Museo, incluyendo el Archivo, para dar un mejor servicio al ciudadano. Quiere un espacio al que la gente llegue con facilidad y se está intentando corregir los problemas que surgen, para dar un servicio ágil». E insistió que «no es lo mismo archivística que museística, las leyes del Archivo son distintas a las del Museo». Y la diputada Ana Isabel Vázquez indicó que ahora mismo «no hay nada definitivo» sobre la sala de consultas «y se están estudiando propuestas para dar el mejor servicio a los ciudadanos».

La Diputación se replantea la sala de consulta de las bibliotecas del Museo y Archivo