



Consulta la buena práctica



ENVITA
CADA
VIDA, UNA
HISTORIA

envita



RED DE BUENAS
PRÁCTICAS
RELACIONADAS CON EL MODELO AICP

ÍNDICE

Resumen

Justificación

Objetivos

Temporalización

Hitos

Recursos

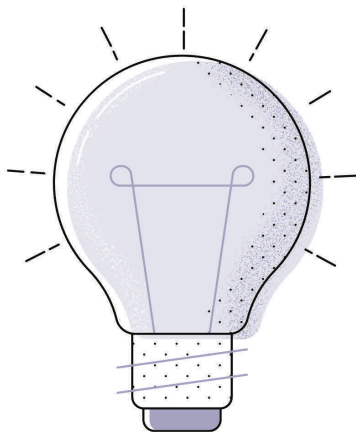
Financiación

Alineación con los Objetivos del
Desarrollo Sostenible (ODS)

Criterios de pertinencia

Cada vida, una historia

Envita



RESUMEN

Envita es la plataforma online que posibilita la recopilación de la historia de vida de las personas mayores en una línea de tiempo que conecta su pasado, con su modo de vida presente y sus deseos futuros. Todo, en su proyecto de vida.

Una herramienta valiosa para que familias y organizaciones puedan centrar cuidados y apoyos en lo verdaderamente importante. Estimulando su memoria, reconociendo su trayectoria y transformándolo en un libro tan único como su propia vida.

ÁMBITO DE ACTUACIÓN

Personalización, integralidad y coordinación: experiencias aplicadas de atención o de intervención que favorezcan la autonomía personal.

Productos de apoyo y TIC: productos de apoyo y TIC para favorecer la autonomía, la independencia y el bienestar.

Desarrollo organizativo y profesional: Innovaciones organizativas, metodológicas o normativas que medien o favorezcan la aplicación del modelo.

Acciones de comunicación: dirigidas a romper los estereotipos e imágenes erróneas sobre la vejez, discapacidad, enfermedad, etc.,

PERSONAS BENEFICIARIAS

Personas mayores, personas con discapacidad, personas en situación de dependencia, familias, profesionales.

TIPO DE ACTIVIDAD

Start-up tecnológica de innovación e impacto social.

ÁMBITO TERRITORIAL

Local, supralocal, autonómico, estatal, Unión Europea, internacional.

DESCRIPCIÓN DETALLADA

Envita es una plataforma digital de base software que ofrece una nueva metodología para que las personas que cuidan puedan aproximarse y comprender a la persona desde tres puntos de vista: su trayectoria de vida y logros, sus rutinas, preferencias y valores en el momento actual y sus metas y deseos, permitiendo además recopilar esta información en un libro de vida online e impreso.

Por ello, Envita pretende ser una herramienta, una guía para todas aquellas organizaciones que quieran apostar por activar proyectos de vida en la vejez, teniendo como base una herramienta digital que guía el proceso impulsando conversaciones significativas sobre el pasado-presente y futuro de la persona.

Su funcionamiento es muy sencillo. La propia persona, la familia o la organización se registran en la plataforma online Envita y adquieren una licencia de uso (versión personal o profesional). Con su usuario y contraseña, ingresan en la plataforma y de manera cronológica añaden contenido recopilando historias, fotografías y música significativa para la persona. Si se desea, en cualquier momento, se puede seleccionar el contenido que se desee, escoger una plantilla de diseño y crear un libro de vida online que puede ser impreso a posteriori. Este proceso puede realizarlo la propia persona (si posee las competencias digitales para hacerlo) o acompañado por un familiar o ser querido.

En el caso de organizaciones que ofrecen cuidados de larga duración (como residencias, centros de día o servicios de ayuda a domicilio), reciben además una formación y materiales didácticos para desarrollar este proceso de manera estructurada a través de un programa denominado “Cada vida, una historia”.

Las organizaciones que prestan programas de envejecimiento activo reciben formación y materiales didácticos para desarrollar este proceso de manera estructurada y potenciar además la cultura digital en el colectivo de personas mayores a través de un programa denominado “Historias Vividas”.

El marco teórico en el que se ha desarrollado Envita se basa en la teoría del desarrollo psicosocial de Erik Erickson (1959), ya que sostiene que el ser humano presenta un orden evolutivo en relación con el desarrollo de su identidad personal y su madurez. Según este modelo las personas a lo largo de la vida atravesamos una serie de fases en las que nos enfrentamos a distintos conflictos que hemos de ir resolviendo. Según como las resolvamos nuestra identidad se fortalece – creciendo en madurez – o se debilita. En la madurez se tiende a producir de forma espontánea el recuerdo de la propia historia de vida. Si consideramos que hemos llevado una vida acertada podemos desarrollar integridad (si vemos nuestras vidas como improductivas nos sentimos culpables o descontentos con la vida > desesperación > depresión).

Los recuerdos vitales son entendidos como una vía de revisión y validación de la vida y se convierten en una estrategia de gran potencia para darle sentido y afrontarla de forma adaptativa y satisfactoria.

Por otro lado, el enfoque de la Atención Centrada en la Persona y las metodologías propias de este modelo (la Historia de Vida, el/la Profesional de Referencia y el Plan de Atención y Vida) son una de las principales fuentes en las que se basa el desarrollo de Envita.

DESCRIPCIÓN DETALLADA

Las fases de desarrollo de Envita han sido las siguientes:

1º) Primera versión > ¿tiene sentido en el ámbito de atención residencial y centros de día? ¿qué aporta? desarrollo de la primera versión para su primer test con la colaboración de SARAIVA y recopilación de primeros feedback por parte de profesionales.

2º) Segunda versión > ¿tiene sentido aplicar esta metodología en otros contextos? ¿qué aporta? ¿cómo ha de ser el proceso? segundo test de Envita en tres contextos diferentes y con el apoyo de un ecosistema de colaboración donde personas mayores, profesionales y familias participaron en el co-diseño de la segunda versión:

contexto de envejecimiento activo con Afundación

en el ámbito de cuidados de larga duración con SARAIVA

ámbito de las asociaciones de familiares de personas con Alzheimer, con AFAGA.

3º) Tercera versión: la plataforma online es la herramienta para agilizar y facilitar la puesta en marcha de una nueva metodología basada en proyectos de vida... desarrollo de una metodología de aplicación (formación a los profesionales, elaboración de materiales didácticos, desarrollo de un manual de uso de la plataforma) para su puesta en marcha en los diferentes contextos.

4º) Cuarta fase: lanzamiento.

JUSTIFICACIÓN DE LA INICIATIVA

Como dice Ramón Bayés “la principal razón de nuestra singularidad es nuestra biografía”. Nuestra historia de vida define cómo somos en la actualidad, nuestros valores y nuestras expectativas/ metas a futuro.

Como profesionales que cuidamos y/o acompañamos a personas tenemos que entender la historia de vida como una valiosa herramienta que nos permite conocer y reconocer a la persona, respetarla y comprenderla mejor.

Pero a veces este proceso se complica... puesto que intervienen varias personas, no hay tiempo, no tenemos claro qué proceso seguir, qué información recopilar o qué información compartir.

Envita surge en el contexto de cuidados de larga duración, dentro del equipo de Saraiva – Activiza en su búsqueda por la aplicación y puesta en marcha del modelo de atención centrada en la persona. Nos dimos cuenta del punto de inflexión en todos los sentidos (cambio de mirada) que suponía el proceso de recopilar la historia de vida en profesionales, familiares y -cómo no- el gran impacto positivo que tiene para la propia persona sentirse escuchada y valorada. Cuando empezamos con Envita nuestro objetivo era desarrollar libros de vida de una forma más ágil, tarea que suponía una cantidad ingente de esfuerzo y tiempo. En seguida, nos dimos cuenta de que lo importante era el proceso que se iniciaba, la conexión entre persona usuaria – profesionales – familia.

JUSTIFICACIÓN DE LA INICIATIVA

Un proceso tan importante, requería de nuevas herramientas y maneras de hacer para poder incorporarlo en la operativa diaria del centro/servicio.

También, descubrimos cómo equipos de otros centros/servicios resolvían este proceso con diferentes soportes (documentación en papel, registros informáticos y en “sus propias cabezas”). El proceso no era fluido y los soportes utilizados tampoco.

Necesitábamos una herramienta ágil, práctica y participativa que facilitara los nuevos roles y figuras profesionales de la ACP, en especial el profesional de referencia, y que facilitara una visión integral de las personas usuarias, así como los criterios de lo que para cada persona es importante en ese momento, sin esto, era muy difícil orientar de verdad cuidados/apoyos de manera personalizada.

Como resultado, a día de hoy hemos desarrollado dos programas que tienen como base Envita y que aportan una nueva metodología para los equipos profesionales, potencian las competencias digitales de los participantes y facilitan la participación de persona mayor- familia-profesionales a lo largo de todo el proceso:

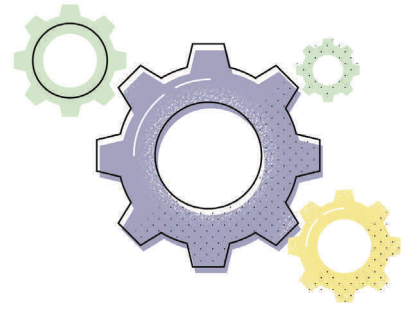
“Cada vida, una historia”, para su puesta en marcha en el contexto de cuidados de larga duración.

“Historias Vividas”, un programa en colaboración con Afundación dirigido a personas +60.

COVID-19

A raíz de la crisis sanitaria, Envita está desarrollando una nueva versión para un uso muy ágil desde el móvil que facilite la comunicación y coordinación persona usuaria-familia-profesionales, ya sea en los domicilios o en centros.

Este proyecto ha sido seleccionado recientemente en la convocatoria de innovación Connect-19 (lanzada por la Axencia Galega de innovación) para acelerar proyectos que den soluciones ante la crisis de la Covid-19, por lo que estará listo en noviembre 2020.



OBJETIVOS

- En el entorno profesional es una nueva herramienta que impulsa las conversaciones significativas, lo cual nos permite conocer mejor a la persona usuaria, generar un espacio para las interacciones de valor y la comunicación interpersonal entre las personas actoras del cuidado, que potencia la reflexión y orienta a los equipos hacia lo que es verdaderamente importante para cada persona, facilitando a todas las personas que ofrecemos apoyos dar continuidad al proyecto de vida de la persona.
- Cuando la persona tiene demencia, es además un recurso terapéutico, puesto que permite evocar las reminiscencias a través de la recopilación de historias, fotografías, música...
- Siendo el “legado personal” una de las fuentes de sentido de vida en la vejez, Envita es a su vez una bonita oportunidad y experiencia de trascender la historia familiar en un libro de vida.

Claves...



TEMPORALIZACIÓN

Fecha de Inicio: 2017

HITOS

- 2017: Desarrollo de la primera versión funcional.
- 2018: Desarrollo de tests y proceso de codiseño con entidades del sector, familias y personas mayores: Afundación, AFAGA y SARAIVA.
- 2019: Desarrollo del programa Historias Vividas en colaboración con Afundación y del programa Cada Vida, Una historia.
- 2020: Desarrollo de nuevo formato “lectura fácil” para los libros impresos.

RECURSOS

- Licencia de uso de Envita
- Pack de materiales didácticos
- Formación online para profesionales para su puesta en marcha

FINANCIACIÓN

Recursos propios, cuota de personas usuarias, ingresos derivados de la prestación de servicios / productos.

ALIENACIÓN CON ODS

Acabar con la pobreza		Reducción de las desigualdades	✓
Hambre cero		Ciudades y comunidades sostenibles	
Salud y bienestar	✓	Producción y consumo responsables	
Educación de calidad		Acción por el clima	
Igualdad de género	✓	Vida submarina	
Agua limpia y saneamiento		Vida de ecosistemas terrestres	
Energía asequible y no contaminante		Paz, justicia e instituciones solidarias	
Trabajo decente y crecimiento económico		Alianzas para lograr los objetivos	✓
Industria, innovación e infraestructura	✓	No procede / No aplica	

Coherencia con los

PRINCIPIOS DEL MAICP



Principio de Autonomía

Se promueve la capacidad de autogobierno de las personas y su derecho a tomar sus propias decisiones acerca de su plan de vida, así como a que sus preferencias sean atendidas, también cuando presentan situaciones de gran dependencia, pudiendo hacer elecciones entre diferentes alternativas.

La autonomía es la capacidad que refiere las habilidades que tenemos las personas para tomar decisiones y responsabilizarnos de nuestras propias vidas; cuando esto sucede, ejercemos control sobre nuestras vidas de forma directa.

La autonomía es también un derecho. Aunque las habilidades se vean limitadas, el derecho se preserva. Para garantizar este derecho cuando la persona ya no puede decidir sobre determinadas cuestiones de su vida, su autonomía se ejerce de forma indirecta a través de otras personas que han de velar porque la toma de decisiones se realice en coherencia con sus valores y preferencias.

En el enfoque de atención centrada en la persona se reconoce la figura del profesional de referencia que es aquella persona que, entre otras cosas, ejercerá de forma indirecta el derecho de autonomía de la persona a la que cuida.

Por lo que, para poder acompañar a la persona en su proyecto de vida es imprescindible conocerla bien. Sólo así podremos entender qué está en coherencia con la línea temporal de su historia de vida que incluye su pasado,

Envita facilita que todas aquellas personas que prestamos cuidados y/o apoyos – en especial el profesional de referencia - podamos hacerlo poniendo en el centro lo que es importante para la persona, pues su objetivo es facilitar el conocimiento y reconocimiento de la persona

Poniendo en valor su biografía

Manteniendo su identidad personal, “su diferencia”, lo que la caracteriza: sus costumbres, preferencias, estilo e imagen personal, rutinas...

Planteando nuevas metas.

Principio de Individualidad

Se reconoce que cada persona es única y diferente del resto, por tanto, las actuaciones responden a criterios de personalización y flexibilidad.

Al ser una plataforma digital hace posible de manera ágil la recopilación.

Coherencia con los

PRINCIPIOS DEL MAICP



Principio de Independencia

Se reconoce que todas las personas poseen capacidades que deben ser identificadas, reconocidas y estimuladas con el fin de que, apoyándonos en ellas, se puedan prevenir o minimizar las situaciones de discapacidad o de dependencia.

En algunas ocasiones, abordar conversaciones sobre el futuro nos parece algo incómodo y procesos como la planificación anticipada de decisiones se obvian. Con Envita, facilitamos a través de conversaciones significativas la recopilación de lo importante, la historia de vida de la persona poniendo especial hincapié en visibilizar sus logros, capacidades y fortalezas, así como sus metas y sueños personales estructurando todo ello en una línea temporal pasado-presente-futuro. Todo ello con el fin de que trasladar parte de esta información a un plan de atención y vida que guíe al grupo de apoyo de la persona hacia lo que le genera bienestar o facilita una vida significativa.

Principio de Integralidad

Se contempla a la persona como un ser multidimensional en el que interactúan aspectos biológicos, psicológicos y sociales entendidos como una globalidad a la hora de actuar con las personas. Para garantizar la actuación óptima en todos estos ámbitos, el conjunto de recursos sociosanitarios y de otros sectores deben planificarse, diseñarse y organizarse, no con el eje puesto en los servicios, sino girando alrededor de las personas para que la atención y los apoyos lleguen de manera integrada a quienes los precisan.

Uno de nuestros objetivos era facilitar una herramienta que permitiera “ver” a la persona de forma integral, puesto que habitualmente las plataformas digitales que usamos centran la recopilación de la información en lo carencial. De esta manera, Envita ofrece una nueva herramienta para que todas las personas que ofrecen cuidados y apoyos puedan tener una visión de la persona en la que se recogen los aspectos biológicos, psicológicos y sociales que permiten comprenderla mejor y desde ahí poder ofrecer los apoyos precisos para dar continuidad a su proyecto de vida.

Principio de Participación

Se reconoce que las personas tienen derecho a participar en la elaboración de sus planes de atención y de apoyo a su proyecto de vida. Y también a disfrutar en su comunidad, de interacciones sociales suficientes y gratificantes y acceder al pleno desarrollo de una vida personal y social plena y libremente elegida.

Envita fomenta la participación de la propia persona en su proceso de atención, dándole un rol protagonista en todo momento. Y además da voz a todos los actores del cuidado (profesionales – familia), siendo una herramienta especialmente pensada para apoyar la labor de los/as profesionales de referencia.

Coherencia con los

PRINCIPIOS DEL MAICP



Principio de Inclusión Social

Se reconoce que las personas deben tener la posibilidad de permanecer y participar en su entorno, disfrutar de interacciones positivas y variadas y tener acceso y posibilidad de acceder y gozar de los bienes sociales y culturales.

Como hemos comentado, Envita se estructura a través de apartados o capítulos ordenados cronológicamente. Cada uno de estos apartados incluye diferentes bloques de contenido con una propuesta de guiones que facilitan las conversaciones significativas en donde la persona se sitúa en el centro de atención. Esto nos permite descubrir a las personas a través de sus historias, identificar conexiones o puntos de encuentro y desarrollar un modelo de relación de valor.

Principio de Continuidad de Atención

Se reconoce que las personas deben tener acceso a los apoyos que precisan de manera continuada, coordinada y adaptada permanentemente a las circunstancias de su proceso.

Al ser una plataforma online pone a disposición de los profesionales un soporte muy flexible y adaptable a las diferentes situaciones que se van dando, pudiendo recoger “lo importante” para cada persona en cada momento.

Coherencia con los CRITERIOS COMPLEMENTARIOS



Criterio de Innovación

Desde la experiencia se plantean cambios con respecto a los modelos tradicionales de atención o se cuestionan los enfoques clásicos relacionados con la imagen de las personas o con el modo de desarrollar intervenciones o actuaciones.

Es un proyecto muy innovador, ya que tiene en cuenta cómo llevar a cabo el proceso y darle soporte a través de tecnología e incorpora la formación y materiales didácticos necesarios para su puesta en práctica por organizaciones. Esto es muy innovador, puesto que habitualmente las aplicaciones o plataformas de software no aportan una guía sobre cómo desarrollar los procesos teniendo en cuenta el enfoque del modelo de atención centrada en la persona.

Criterio de Transferibilidad

La experiencia contiene elementos y características que facilitan su generalización, replicabilidad o adaptación.

La experiencia es muy replicable y ya se ha diseñado desde el inicio para que así sea.

Criterio de Trabajo en Red

Para el desarrollo de la experiencia se han establecido relaciones y acciones conjuntas con distintas entidades y agentes de la comunidad.

Ha sido un proyecto codiseñado con entidades, personas mayores y familias cuidadoras desde el inicio, quizá por eso ha ido “más lento” de lo que esperábamos pero ha tenido sentido.

Criterio de Perspectiva de Género

La iniciativa considera de forma transversal y sistemática las diferentes situaciones, condiciones, aspiraciones y necesidades de mujeres y hombres, incorpora objetivos y actuaciones específicas de género, o contempla su impacto por género (personas destinatarias y profesionales).

ENVITA aplica el criterio de la perspectiva de género ya que se tienen en cuenta las necesidades de mujeres y hombres respecto al cuidado y la atención. Desde otro sentido, los datos de la OMS reflejan que las mujeres, también son más demandantes de los cuidados a domicilio, con lo que ENVITA es un sistema que ayuda a la integración y personalización de las preferencias de las mujeres mayores, adaptándose a su situación personal.

Coherencia con los **CRITERIOS COMPLEMENTARIOS**



Criterio de Evaluación y Resultados

La experiencia cuenta con un sistema de evaluación y medición de resultados sobre:

- *Efectividad y cumplimiento de objetivos*
- *Impacto social*
- *Sostenibilidad y viabilidad técnica y económica*

¿Cómo ha evaluado los resultados de su experiencia?

A través de la recogida de feedback cualitativo y cuantitativo con los participantes de los diferentes proyectos de codiseño.

¿Qué resultados se han obtenido?

Como hemos comentado, el resultado ha sido la creación de dos programas de intervención los cuales se aplican a nivel nacional con diferentes entidades.

Con respecto al COVID-19 ¿qué resultados se han obtenido con la puesta en práctica de la experiencia en relación a la pandemia

A raíz del COVID-19 hemos desarrollado el programa “Historias Vividas” en formato 100% digital y estamos desarrollando un nuevo módulo de comunicación entre familias y profesionales.

¿Qué es la

RED DE BUENAS PRÁCTICAS RELACIONADAS CON LA AICP?

La **Red de Buenas Prácticas relacionadas con el Modelo de Atención Integral y Centrada en la Persona** es un proyecto promovido y gestionado por la Fundación Pilares para la Autonomía Personal mediante el que pretendemos recopilar, sistematizar y divulgar buenas prácticas en coherencia con el modelo AICP.

Con esta Red, que pusimos en marcha en 2012, se pretende poner en valor el trabajo de muchas entidades que desarrollan experiencias que constituyen buenas prácticas y así, favorecer el **aprendizaje, intercambio y cooperación** entre organizaciones, proveedores de servicios públicos y privados, profesionales e investigadores, con el objetivo de contribuir a la mejora de la calidad de vida de personas en situación de dependencia y al avance del modelo.

En su **catálogo** se muestran **más de 150 experiencias** que pueden transferirse a otros lugares. En el sitio de la Red existe también un repositorio de **“Materiales útiles”** puestos a disposición en el que pueden descargarse **más de 400 documentos y publicaciones**.

Es una Red abierta a la que pueden sumarse entidades y/o profesionales del sector del envejecimiento y la discapacidad en alguna de estas dos modalidades:

- Miembros de la RED: proyectos considerados Buena Práctica.
- Amigas y amigos de la RED: personas interesadas en conocer más sobre el modelo AICP.

Se han adherido ya más de 900

Cuenta con el apoyo económico del Ministerio de Sanidad, Servicios Sociales e Igualdad a través de la subvención con cargo al 0,7 del IRPF.

* Consulta nuestra Red de Buenas Prácticas en www.fundacionpilares.org/modeloyambiente



La Fundación Pilares para la autonomía personal es una entidad sin ánimo de lucro, de ámbito estatal, que tiene como objetivo **el bienestar, la dignidad y la autonomía de las personas mayores o en situación de dependencia, así como sus familias.**

