



Consulta la buena práctica



**SOCIEDAD VALENCIANA DE GERIATRÍA Y
GERONTOLOGÍA**
NEWSLETTER



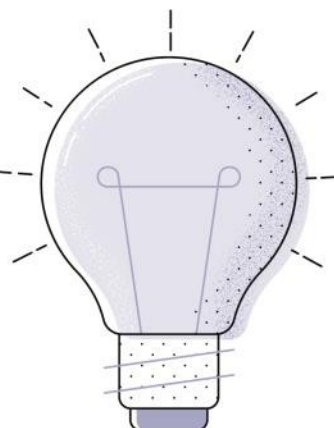
Sociedad Valenciana
Geriatría y Gerontología

ÍNDICE

1. RESUMEN DE LA BUENA PRÁCTICA	3
2. ÁMBITO DE ACTUACIÓN.....	3
3. PERSONAS BENEFICIARIAS	4
4. TIPO DE ACTIVIDAD	4
5. ÁMBITO TERRITORIAL.....	4
6. DESCRIPCIÓN DE LA BUENA PRÁCTICA	5
7. JUSTIFICACIÓN	13
8. OBJETIVOS	14
9. PALABRAS CLAVES	14
10. TEMPORALIZACIÓN	15
11. HITOS	15
12. RECURSOS	15
13. FINANCIACIÓN.....	16
14. ALINEACIÓN CON OBJETIVOS DE DESARROLLO SOSTENIBLE (ODS)	16
15. COHERENCIA CON LOS PRINCIPIOS DEL MODELO DE ATENCIÓN INTEGRAL Y CENTRADA EN LA PERSONA (AICP).....	17
16. COHERENCIA CON LOS CRITERIOS COMPLEMENTARIOS.....	19

1. RESUMEN DE LA BUENA PRÁCTICA

La Newsletter es una revista mensual cuyo fin es informar a socios de SVGG, profesionales de Gerontología y Geriatria, personas de todas las edades, familiares y público general. Es un medio de información y comunicación para personas interesadas en los envejecimientos. Surge con la pandemia (2019) y la necesidad de informar a profesionales y se comparte en la web de SVGG y en redes sociales. Las entradas compartidas en redes han tenido un alcance de hasta 10.000 personas.



2. ÁMBITO DE ACTUACIÓN

Detallar el ámbito de actuación marcando con una X la opción u opciones que correspondan de la siguiente tabla:

Personalización, integralidad y coordinación: <i>experiencias aplicadas de atención o de intervención que favorezcan la autonomía personal, la independencia funcional, el bienestar y la participación de las personas que tienen necesidad de apoyos.</i>	x
Productos de apoyo y TIC: <i>diseño y/o implementación de tecnologías, productos de apoyo y TIC para favorecer la autonomía, la independencia, el bienestar y la seguridad, tanto de las personas que tiene necesidad de apoyos como de las personas que les atienden o cuidan.</i>	
Entorno físico y comunitario: <i>experiencias que desarrollen el diseño arquitectónico, mejoras relacionadas con el entorno residencial de la persona, actuaciones ambientales dirigidas a favorecer la accesibilidad, etc.</i>	x
Desarrollo organizativo y profesional: <i>Innovaciones organizativas, metodológicas o normativas que medien o favorezcan la aplicación del modelo, a través de cambios normativos, instrumentos de evaluación, adaptaciones en los sistemas de organización y gestión de los centros y recursos, coordinación sociosanitaria, metodologías e instrumentos de atención personalizada, adaptación de perfiles profesionales y formas de actuación.</i>	x
Acciones de comunicación: <i>aquellas experiencias relacionadas con medios de comunicación dirigidas a romper los estereotipos e imágenes erróneas sobre la vejez, discapacidad, enfermedad, etc., que propongan una visión que ponga en valor a las personas.</i>	x
Generación de conocimiento: <i>iniciativas dirigidas a la investigación, evaluación, publicaciones, entornos académicos que favorezcan la generación de conocimiento y visibilicen los avances en nuevos modelos de atención y/o cuidados.</i>	x
COVID-19: <i>se refiere a aquellas iniciativas que hayan nacido o se hayan tenido que ajustar específicamente en el marco de la pandemia del virus de la COVID-19.</i>	x

3. PERSONAS BENEFICIARIAS

Detallar las características de las personas beneficiarias marcando con una X la opción u opciones que correspondan:

Personas mayores	X
Personas con discapacidad	X
Personas en situación de dependencia	X
Familias	X
Profesionales	X
Sociedad en general	X
Otro/s	
Describa las características principales de las personas beneficiarias de la experiencia:	

4. TIPO DE ACTIVIDAD

Detallar el tipo de actividad de su entidad marcando con una X la opción u opciones que correspondan:

Centro residencial	
Comunidades, viviendas, domicilios	
Centros ocupacionales	
Centros de día	
TAD, SAD	
Escuelas, universidades y otros centros educativos	X
Lugares y centros de trabajo	
Políticas públicas	
Transporte	
Ocio	
Cultura	
Deporte	
Otro/s	
Describa el tipo de actividad de la entidad que lleva a cabo la buena práctica: Es una sociedad científica cuyos miembros mayoritariamente son profesionales, pero no solo. También hay universidades, colegios profesionales, organizaciones, asociaciones o empresas. Se han firmado convenios con muchas de ellas.	

5. ÁMBITO TERRITORIAL

Detallar el ámbito territorial de su entidad marcando con una X la opción que corresponda, especificando la zona de actuación:

Local (Especificar municipio):	
Provincial (Especificar provincia):	
Autonómico y regional (Especificar comunidad autónoma y/o región): Comunidad Valenciana	x
Estatal	x
Unión Europea	
Internacional	
Indique el lugar/es en los que se desarrolla la buena práctica: La Sociedad Valenciana de Geriatria y Gerontología tiene su ámbito de actuación en la Comunidad Valenciana pero la Newsletter llega a cualquier lugar del mundo, al ser compartida en web y redes sociales. Se edita en castellano.	

6. DESCRIPCIÓN DE LA BUENA PRÁCTICA

Describa a continuación, de forma detallada, en qué consiste la buena práctica, metodología empleada, fases de implementación, etc. (máximo 2.000 palabras):

Fases

Fase1. marzo 2020

En el momento de inicio del confinamiento y aumento de los fallecimientos por COVID- 19, y al ver la situación de estrés a la que estaban sometidos los profesionales de la geriatría y gerontología, y dado que no podíamos dar formación presencial, decidimos aportar información digital que pudiese aportar algo de luz en un momento de caos.

Decidimos que el formato sería una publicación periódica quincenal, formato "Newsletter"

Comenzamos con una revisión de la web SVGG y actualización de contenidos Realizamos una búsqueda de otras revistas similares. Revisión exhaustiva de revistas similares en nuestro país.

Encontramos que solo Sociedad Navarra de Geriatria y Gerontología tiene una revista: Cuadernos Gerontológicos, pero no es mensual y sus objetivos no son mismos. Comparte artículos científicos.

Anteriormente la Gaceta de la SEGG compartía noticias, pero ya no existe.

Hicimos revisión de la web de otras sociedades autonómicas para ver si alguna tenía alguna información mensual que compartía con socios y sociedad en general, pero no había ninguna.

Fase 2. abril 2020

Decisión de qué contenidos incluir para dar respuesta inmediata a la necesidad de información sobre la COVID-19

Consideramos necesario compartir contenidos sobre la pandemia, protocolos, informes con los profesionales geriatría y gerontología y sociedad en general.

Decidimos que debería tener las siguientes secciones:

- 1- entrevistas a personas que tuviesen algo que aportar, bien por ser representantes de una entidad de prestigio de la gerontología o geriatría, bien por su recorrido investigador, o por su papel transformador o de participación social, como ejemplo para otras personas.
- 2- artículos, documentos, informes, protocolos de interés
- 3- artículos de prensa sobre reflexiones: la pandemia y las PM, las residencias, los cuidados, etc
- 4- links a recursos de interés
- 5- información sobre cursos, webinars, jornadas, congresos, especialmente en castellano organizados por diversas entidades de prestigio: Fundación Pilares Para la Autonomía Personal, Help Age, etc
- 6- información sobre masters y cursos de doctorado 7-informacion sobre cursos organizados por SVGG

Solicitamos la colaboración en primer lugar de los miembros de la Junta directiva para proponer temas, redactar artículos o hacer entrevistas a profesionales o personas de interés.

No se implicaron todos los miembros, así que solicitamos la colaboración de socios de la SVGG que han elaborado algunos artículos temáticos.

Números publicados en 2020:13, con periodicidad quincenal. NWS1. 4.4.2020

NWS2. 5.5.2020

NWS3. 22.5.2020

NWS4. 10.6.2020

NWS5. 22. 6.2020

NWS6. 5.7.2020

NWS7. 20.7.2020

NWS8. 15.9.2020

NWS9. 30.9.2020

NWS10. 5.11.2020

NWS11. 30.11.2020

NWS12. 10.12. 2020

NWS13. 25.12.2020

AÑO 2021

Número publicados en 2021: 7, pasamos a periodicidad mensual NWS14. 15.1.2021

Fase 3.

Dedicamos unos meses a repensar la revista y su diseño NWS15. 10.5.2021

Decidimos cambiar a una nueva imagen a partir del núm. 15 (mayo 2021): la NWS cuenta a partir de mayo 2021 con maquetación especialmente diseñada para edición digital, portadas atractivas. Y temas muy interesantes.

Imagen 1. Portadas de la NWS números 15 a 22



A partir de mayo 2021 también comenzamos a realizar NWS temáticas, con varios artículos o entrevistas de un tema, aunque puede haber otras entrevistas de interés no relacionadas con el tema.

Así, por ejemplo, dedicamos un número al maltrato (NWS 23), otro a la intergeneracionalidad (NWS 24), otro al ejercicio físico (NWS 17), etc

Desde mayo 2021 (NWS15) dedicamos especial atención a elegir imágenes de portada que representen bien la diversidad en la vejez: en marzo, a la mujer mayor (NWS23); en diciembre (NWS20), a la película nominada a los Goya y que tiene como protagonista a una mujer mayor de 70 años, La vida era eso; en febrero, al tema de la banca hostil y edadista, con una imagen de Carlos San Juan y las 600.000 firmas recogidas y llevadas al Ministerio, en Madrid (NWS22), al día de la solidaridad intergeneracional, en abril (NWS24)...

Como ejemplo:

Marzo 2022, día de la mujer mayor con una imagen cedida y autorizada de una mujer que vive en una residencia.

Imagen 2: ejemplo de portada



Abril 2022, día de la solidaridad entre generaciones, con una imagen de un proyecto intergeneracional realizado en la Universidad de Valencia.

Imagen 3: ejemplo de portada



Temas tratados: enfermería y comunidad; fisioterapia y envejecimiento; repercusiones COVID-19; Red de ciudades amigables con las personas mayores, Abuso y maltrato a la vejez; Envejecimiento activo y aprendizaje a lo largo de la vida; los programas universitarios de mayores; Ejercicio físico para personas mayores; Vivir a los 100 años; cohabitantes, demencias y TIC, contacto intergeneracional, los cuidados, década del envejecimiento saludable; el papel de la tecnología frente al desafío que representa la demencia en nuestra sociedad.

Imagen 4 y 5: Ejemplo de artículo temático de la NWS



La publicación de la NWS ha permitido establecer contacto con personas relevantes, vínculos con otras entidades, como, por ejemplo, formar parte de la Global International Intergenerational Week UE Imagen 6: Muestra de vínculos con otras entidades



Algunas de las noticias, entrevistas e infografías que aparecen en los artículos de la NWS han sido compartidas en las redes sociales, con gran interés y difusión. Hemos querido realizar diseños atractivos que llamasen la atención y gustasen, para que así fuesen después compartidos.

Imagen 7: infografía sobre centenarios

En todas las Blue Zones los centenarios de envejecimiento exitoso:

1 REALIZAN EJERCICIO MODERADO DE FORMA REGULAR	2 TIENEN UNA FILOSOFÍA DE VIDA LIBRE DE ESTRÉS SIESTAS, MEDITACIÓN, RELAJACIÓN, PRACTICAN OCIO FAVORITO	3 COMEN MUCHOS ALIMENTOS DE ORIGEN VEGETAL Y POCOA CARNE
4 MASTICAN DESPACIO Y PARAN CUANDO SIENTEN EL ESTOMAGO SACIADO AL 80%	 Sociedad Valenciana Geriatria y Gerontologia	5 MANTIENEN UNA PARTICIPACIÓN CON LA COMUNIDAD que FAVORECE: AUTOESTIMA, SENTIMIENTO DE UTILIDAD Y VALOR
6 LOS LAZOS FAMILIARES SON FUERTES Y ESTRECHOS, Y VARIAS GENERACIONES CONVIVEN, COMPARTEN TIEMPO DE CALIDAD Y SE ACOMPAÑAN EN CADA ETAPA VITAL	7 TIENEN UNA RED AMPLIA DE RELACIONES SOCIALES (MOAI) QUE DAN APOYO, SEGURIDAD Y PROTECCIÓN, Y PREVIENEN LA SOLEDAD	8 SU RAZÓN DE SER (IKIGAI) LES MOTIVA A LEVANTARSE CADA MAÑANA CON UN PROPÓSITO IMPORTANTE PARA VIVIR

Imagen 8: infografía sobre la geriatría y la gerontología. Diferencias entre disciplinas

<p>1 OCTUBRE. DÍA INTERNACIONAL DE LAS PERSONAS MAYORES</p> <p>Como cada año, la Sociedad Valenciana de Geriatria y Gerontologia quiere sumarse a las celebraciones del 1 de octubre, día internacional de las personas mayores.</p> <p>Este año hemos querido poner un valor al trabajo de los profesionales de la gerontología y la geriatría, con esta infografía.</p> <p>1 OCTUBRE. DÍA INTERNACIONAL DE LAS PERSONAS MAYORES</p> <p>¡¡¡¡¡</p> <p>2021 Newsletter SVGG Nº 18 </p>	<p>¿QUÉ ES LA GERONTOLOGÍA?</p> <p>Información y asesoramiento sobre los envejecimientos y sobre los derechos de las personas mayores.</p> <p>Analizar las necesidades de las personas mayores y sus condiciones de vida y entorno.</p> <p>Investigar en procesos de envejecimiento y procesos participativos.</p> <p>Organización, planificación y gestión de programas asistenciales y de envejecimiento.</p> <p>Y MUCHAS MÁS COSAS...</p> <p>ENVEJECIMIENTO</p> <p>Desarrollar la teoría de la construcción de las fortalezas psicológicas.</p> <p>Organizar y cuidar el bienestar de las personas en su proceso de envejecimiento.</p> <p>Actuar de manera preventiva en los problemas que afectan al estado de ánimo, bienestar y participación y al bienestar físico, emocional y cognitivo a lo largo de la vida.</p> <p>Desarrollar la capacidad de adaptación necesaria para afrontar los cambios biológicos, cognitivos, emocionales, afectivos, espirituales y comportamentales durante el envejecimiento.</p> <p>2021 Newsletter SVGG Nº 18 </p>	<p>¿Y CÓMO TRABAJA EL GERIATRA?</p> <p>El primer paso reside en una valoración Geriátrica Integral.</p> <p>Trabaja de forma conjunta con otros profesionales de la gerontología (trabajo multidisciplinar): enfermería, trabajo social, fisioterapia, terapia ocupacional, etc.</p> <p>Trabaja por el presente y la persona que le rodea, o quien lo rodea.</p> <p>En hospitales de agudos, hospitales de media estancia, hospitales de cuidados paliativos, unidades de psicogeriatría, de rehabilitación, con equipos especializados de atención domiciliar y residencial.</p> <p>¿QUÉ ES LA GERONTOLOGÍA?</p> <p>Pensar soluciones a la pregunta:</p> <p>¿Qué puedo hacer para que aumente la calidad de vida de las personas en el proceso de envejecimiento?</p> <p>2021 Newsletter SVGG Nº 18 </p>
--	--	--

La NWS sirve también para comunicar con nuestros socios y los profesionales del sector. Como por ejemplo en la postal navideña, compartida también por aquí, en sus dos formatos.

Imagen 9 y 10: Postal navideña 2022



Cada uno de los números de la NWS contiene las siguientes secciones:

- ARTICULOS sobre TEMAS RELEVANTES
- ENTREVISTAS
- NOTICIAS DE INTERÉS
- LINKS o DOCUMENTOS (nuevas publicaciones en sector)

A lo largo de ya 25 números, en las Newsletter han colaborado miembros de la Junta Directiva de la SVGG: Esther Sitges, Javier Bendicho, Clara Aguado, Raquel Valera, Encarna Gómez, Teresa Turró, José A Rabadán, Marta Inglés, Sacramento Pinazo-Hernandis.

ARTICULOS

Los artículos son una colaboración para difundir un tema específico

Hemos recibido artículos de colaboradores como María Rodríguez y Rita Redondo (Directora y Psicología del Centro de Tipología Mixta Quart de Poblet), Ruth Gasparini Berenguer (Neuropsicóloga, Hospital General Universitario de Alicante (ISABIAL) y Centro Gasparini), Carolina Pinazo, Aida Fariña, Eleonora Barone, Mariano Sánchez...

ENTREVISTAS

Las entrevistas sirven para dar a conocer a protagonistas de la geriatría y gerontología españolas y también para dar difusión de sus proyectos.

Hemos publicado entrevistas a: Pilar Rodríguez (Presidenta Fundación Pilares), Isabel Martínez (Presidenta Hel Age International España), Ana Morón (gerente de AFAV), Cruz Roja, Marta Aguilar (Facultad Fisioterapia, Universidad de Valencia), Beatriz Bonete (Facultad de Psicología, Universidad Miguel Hernández), Juan Ramos (Asociación COTLAS Valencia), M Ángeles Medina Martínez (Médico de familia, Presidenta de la Sociedad Valenciana de Medicina Familiar y Comunitaria), Verónica Gómez (Inspectora Policía Nacional. Jefa UFAM Grupo 1. Comisaría Provincial de Alicante), Jonathan Caro (Facultad Enfermería, Universidad País Vasco), Concha García Ferrer (Sec Pol Envejecimiento de la Comisión Ejecutiva Nacional de PSPV-PSOE); Carme Triadó (Catedrática jubilada experta en vejez, U Barcelona); Emilia Serra (catedrática emérita de psicología evolutiva de U Valencia), David Martín de los Santos (director de cine, último film: La vida era eso), Anna Freixas (sobre el libro: Yo, vieja), José Viña (catedrático de Fisiología del envejecimiento, UV); Miguel Jorda (presidente del Consejo Valenciano de Personas Mayores), Bárbara Gil (gerente de la Asociación Parkinson Valencia)...

INFORMACIÓN COMPARTIDA

Además de su vocación inicial: compartir noticias sobre la COVID-19 en un momento de la pandemia con mucha confusión y necesidad de saber qué hacer, posteriormente los artículos sirven para resumir un tema de actualidad en el sector.

Hemos compartido anuncios de nuevas publicaciones de Fundación Pilares Para la Autonomía Personal, Help Age y otras, documentos, protocolos, videos, links y artículos.

Imagen 11. Ejemplo de una de las publicaciones recomendadas en la NWS



NWS15. 10.5.2021
NWS16. 25.6.2021
NWS17. 18.9.2021
NWS18. 18.10.2021
NWS19. 18.11.2021
NWS20. 30.12.2021

AÑO 2022

Números publicados, hasta el momento: 5 NWS21. 21.1.2022

NWS22. 21.2.2022

NWS23. 31.3.2022

NWS24. 29.4.2022

NWS25. 31.5.2022

NÚMEROS TOTALES NWS EDITADOS DESDE ABRIL 2020: 25

7. JUSTIFICACIÓN

Especifique el motivo o causa que motivó la puesta en marcha de la iniciativa:

En marzo de 2019 se declara el estado de alarma en España. Por un lado, las residencias de personas mayores se cierran al exterior y por otro, los datos apuntan que el virus afecta más personas vulnerables (entre ellas, las personas mayores).

Los protocolos cambian con mucha frecuencia. Las noticias son muchas y diversas y a menudo confusas, los profesionales necesitan orientación de qué hacer.

Desde la SVGG no se pueden realizar las actividades habituales (reuniones, cursos, congresos, jornadas, conferencias), así que se decide crear un medio de difusión de información veraz y ágil.

Por ejemplo, en los primeros números (mayo 2019 a mayo 2020)

La NWS se empieza a publicar cada 15 días, para pasar después a publicar mensualmente.

A partir de MES la revista cambia de aspecto para tener un diseño profesional.

El número de páginas es variable y depende de los contenidos del número, oscilando entre 8 y 34.

En este momento (mayo 2022) se ha publicado el número 25.

La revista ha recibido muchos comentarios en redes con valoraciones muy positivas.

A menudo, se comparten artículos sueltos.

Muchos profesionales están haciendo proyectos muy interesantes y a menudo no se conoce su trayectoria y la NWS quiere poner en valor a estas personas. Ejemplo

Los profesionales del cuidado están sobrecargados y una queja que a menudo plantean es la falta de tiempo para formarse, para hacer búsquedas de información.

Por otro lado, gran parte de la información más actualizada está en inglés, y esto es un obstáculo para algunas personas. Y, además, a menudo la información está dispersa.

Un medio de difusión que realice una síntesis de información, la publique en castellano, y se comparta gratuitamente en redes sociales es un gran acierto.

8. OBJETIVOS

Indique el Objetivo General y los Objetivos Específicos de la iniciativa:

Objetivo General:

-Informar, formar y compartir conocimiento sobre gerontología y geriatría

Objetivos Específicos:

-Poner en valor la trayectoria profesional de personas cuya vida profesional ha estado/está vinculada a la gerontología y geriatría

-Compartir buenas prácticas que puedan servir de ejemplo a los profesionales interesados en los envejecimientos

-Ser órgano de difusión de proyectos innovadores de la Comunidad Valenciana y de otros lugares de España

9. PALABRAS CLAVES

Describa cuatro "palabras claves" relacionadas con su buena práctica y por qué tienen importancia, por ejemplo: palabra clave "Personalización", porque llevamos a cabo una atención personalizada, centrada en las características e idiosincrasia de cada una de las personas, teniendo en cuenta su opinión, intereses, valores, costumbres...

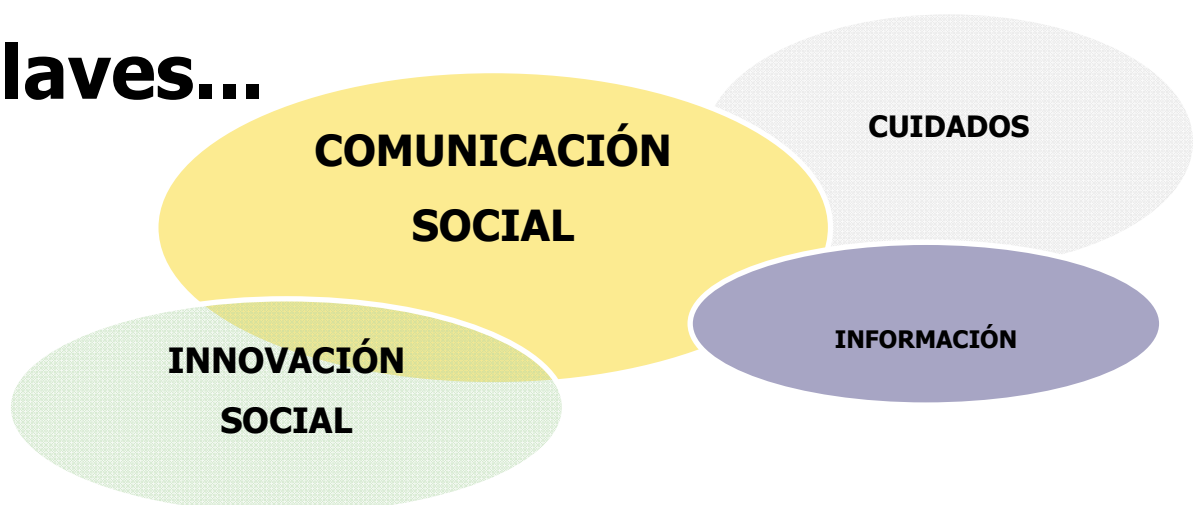
Palabra clave -1-: comunicación social

Palabra clave -2-: innovación social

Palabra clave -3-: cuidados

Palabra clave -4-: información

Claves...



10. TEMPORALIZACIÓN

Indique la fecha de inicio de la buena práctica (mes y año):

Año de inicio: 2020
Mes de inicio: abril

11. HITOS

Describir hitos importantes, como, por ejemplo, premios, reconocimientos recibidos por la iniciativa que se presenta. Si no los hubiera, indicar no procede.

No hemos presentado la NWS a ningún premio hasta la fecha.
Hemos recibido cientos de comentarios de agradecimiento y muchas personas han compartido el link.
El mejor premio es haber conseguido los objetivos planteados.

12. RECURSOS

Describir los recursos necesarios para llevar a cabo la experiencia, en cuanto a personal necesario y recursos materiales:

- Personal necesario para llevar a cabo la experiencia: Profesional experto en multimedia, creador de contenidos
- Recursos materiales necesarios para llevar a cabo la experiencia:

Espacio Web y cuenta en las redes sociales Ordenador y programas de diseño

13. FINANCIACIÓN

Detallar el tipo de financiación con el que cuenta la buena práctica, marcando con una X la opción u opciones que correspondan:

Recursos propios	X
Cuota de personas usuarias	
Ingresos derivados de la prestación de servicios/productos	
Subvenciones	
Otros	
Especificar otras fuentes de financiación diferentes:	

14. ALINEACIÓN CON OBJETIVOS DE DESARROLLO SOSTENIBLE (ODS)

Elegir el objetivo/s de desarrollo sostenible a los que contribuya la buena práctica, marcando con una X la opción u opciones que correspondan:

Acabar con la pobreza	
Hambre cero	
Salud y bienestar	X
Educación de calidad	X
Igualdad de género	X
Agua limpia y saneamiento	
Energía asequible y no contaminante	
Trabajo decente y crecimiento económico	
Industria, innovación e infraestructura	
Reducción de las desigualdades	
Ciudades y comunidades sostenibles	X
Producción y consumo responsables	
Acción por el clima	
Vida submarina	
Vida de ecosistemas terrestres	
Paz, justicia e instituciones solidarias	X
Alianzas para lograr los objetivos	X
No procede / No aplica	

15. COHERENCIA CON LOS PRINCIPIOS DEL MODELO DE ATENCIÓN INTEGRAL Y CENTRADA EN LA PERSONA (AICP)



Principio de Autonomía

Se promueve la capacidad de autogobierno de las personas y su derecho a tomar sus propias decisiones acerca de su plan de vida, así como a que sus preferencias sean atendidas, también cuando presentan situaciones de gran dependencia, pudiendo hacer elecciones entre diferentes alternativas.

La NWS parte de un enfoque de derechos para promover la autonomía personal y la mejor atención a las situaciones de dependencia.

Principio de Individualidad

Se reconoce que cada persona es única y diferente del resto, por tanto, las actuaciones responden a criterios de personalización y flexibilidad.

La NWS pretende compartir Proyectos Innovadores que sirvan de referencia y ejemplo para otros proyectos que inician, siempre teniendo en cuenta que cada persona es diferente y tiene sus necesidades.

Principio de Independencia

Se reconoce que todas las personas poseen capacidades que deben ser identificadas, reconocidas y estimuladas con el fin de que, apoyándonos en ellas, se puedan prevenir o minimizar las situaciones de discapacidad o de dependencia.

A lo largo de 25 números han sido muchas las personas entrevistadas. Pretendemos con las entrevistas mostrar recorridos biográficos y poner en valor los hitos alcanzados.

La NWS quiere poner de relieve a personas mayores que están trabajando para un cambio de modelo de cuidados y son referente por su trayectoria profesional y por su ejemplo actual.

Principio de Integralidad

Se contempla a la persona como un ser multidimensional en el que interactúan aspectos biológicos, psicológicos y sociales entendidos como una globalidad a la hora de actuar con las personas. Para garantizar la actuación óptima en todos estos ámbitos, el conjunto de recursos sociosanitarios y de otros sectores deben planificarse, diseñarse y organizarse, no con el eje puesto en los servicios, sino girando alrededor de las personas para que la atención y los apoyos lleguen de manera integrada a quienes los precisan.

La NWS recoge artículos y entrevistas, documentos y publicaciones de diferentes áreas: fisio, geriatría, medicina familiar y comunitaria, enfermería, psicología, sociología, ...

Pretende informar, formar y sensibilizar sobre el principio de integralidad y multidimensionalidad de los cuidados.

Principio de Participación

Se reconoce que las personas tienen derecho a participar en la elaboración de sus planes de atención y de apoyo a su proyecto de vida. Y también a disfrutar en su comunidad, de interacciones sociales suficientes y gratificantes y acceder al pleno desarrollo de una vida personal y social plena y libremente elegida.

En la NWS se comparten ejemplos de asociaciones (Hartu Emanak en Bilbao; Parque Lidón en Castellón; y de personas que son ejemplo de participación social y cívica.

Principio de Inclusión social

Se reconoce que las personas deben tener la posibilidad de permanecer y participar en su entorno, disfrutar de interacciones positivas y variadas y tener acceso y posibilidad de acceder y gozar de los bienes sociales y culturales.

En la NWS se comparten proyectos diversos que son ejemplos de modos de participar. Con las imágenes seleccionadas también se pretende mostrar diferentes modos de participar y ser en la vejez.

Principio de Continuidad de atención

Se reconoce que las personas deben tener acceso a los apoyos que precisan de manera continuada, coordinada y adaptada permanentemente a las circunstancias de su proceso.

La NWS comparte información útil para profesionales, para personas mayores y para la NWS va dirigida a profesionales, familias y sociedad en general, porque los cuidados deben ser compartidos y contar con recursos de apoyo.

16. COHERENCIA CON LOS CRITERIOS COMPLEMENTARIOS

Criterio de Innovación

Desde la experiencia se plantean cambios con respecto a los modelos tradicionales de atención o se cuestionan los enfoques clásicos relacionados con la imagen de las personas o con el modo de desarrollar intervenciones o actuaciones.

La NWS comparte noticias y artículos de investigación y describe proyectos innovadores

Criterio de Transferibilidad

La experiencia contiene elementos y características que facilitan su generalización, replicabilidad o adaptación.

Los ejemplos de buenas prácticas compartidos en la NWS sirven de modelo de buenas prácticas para quien quiera iniciar un proyecto en cualquier entorno.

Criterio de Trabajo en Red

Para el desarrollo de la experiencia se han establecido relaciones y acciones conjuntas con distintas entidades y agentes de la comunidad.

La NWS es compartida y difundida en redes sociales. Al recoger información de diferentes profesionales y entidades de ámbito autonómico y estatal, es una herramienta de trabajo de colaboración con otras entidades.

Criterio de Perspectiva de Género

La iniciativa considera de forma transversal y sistemática las diferentes situaciones, condiciones, aspiraciones y necesidades de mujeres y hombres, incorpora objetivos y actuaciones específicas de género o contempla su impacto por género (personas destinatarias y profesionales).

Nos interesa especialmente mostrar el envejecimiento con una mirada de género. Se han utilizado imágenes de portada respetuosas con las vejeces, y se han tratado temas o celebraciones como el Día de la mujer

Criterio de Evaluación y Resultados

La experiencia cuenta con un sistema de evaluación y medición de resultados sobre:

- 1) Efectividad y cumplimiento de objetivos
- 2) Impacto social
- 3) Sostenibilidad y viabilidad técnica y económica

La NWS tiene impacto en los MCS.

Muestra de ello son las veces que nuestras publicaciones en redes sociales son compartidas.

(Describir cómo se han evaluado los resultados de la experiencia?

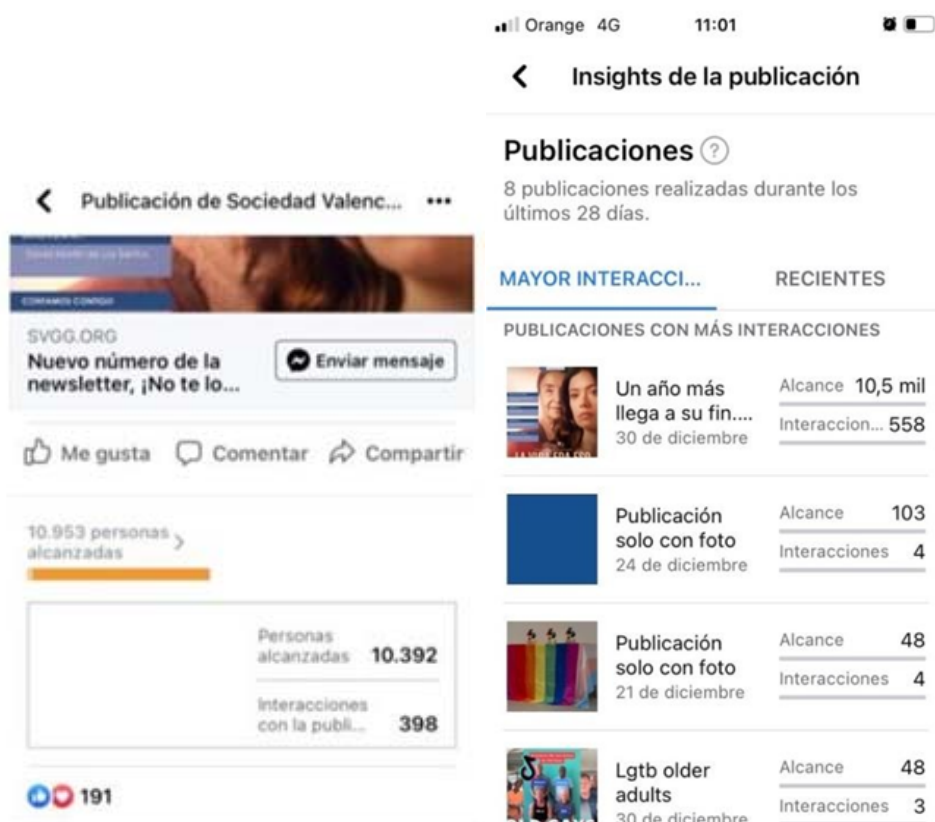
Evaluación trimestral, evaluación-acción que permite reorientar contenidos.

Se evalúa el alcance que tienen las publicaciones recogiendo información sobre comentarios a las publicaciones, felicitaciones. Número de personas que comparten los contenidos, etc.

Necesidad de financiación externa.

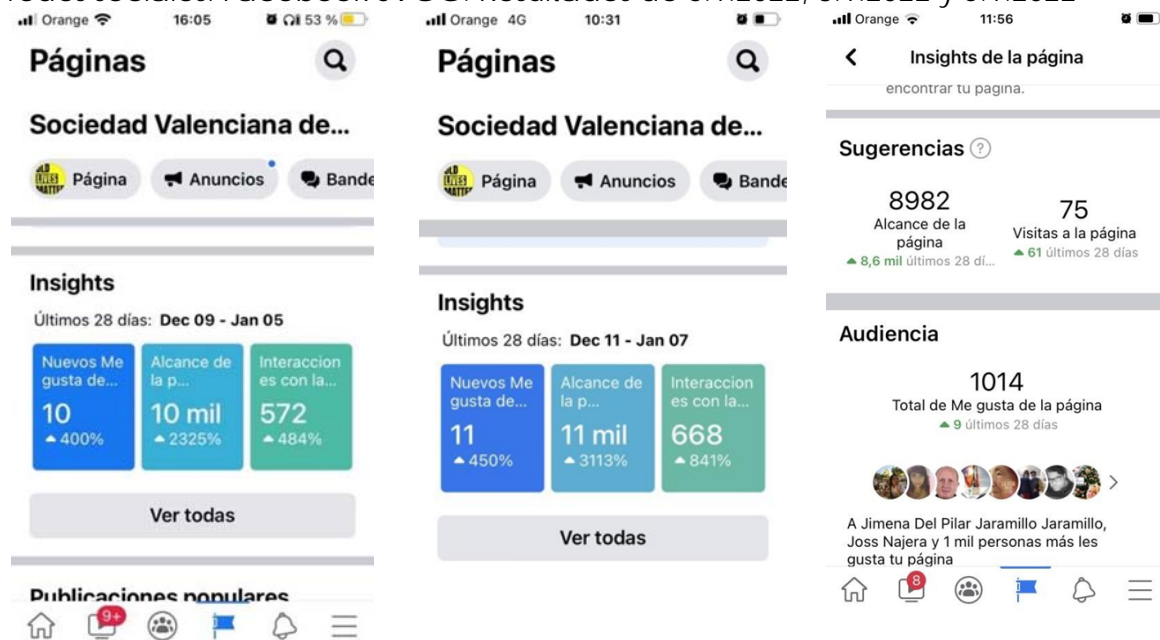
Evaluamos el impacto en redes sociales semanalmente y por cada noticia concreta.

Imágenes 12 y 13. Impacto de las publicaciones en redes sociales: Facebook SVGG



Criterio de Evaluación y Resultados

Imágenes 14 y 15 y 16. Impacto de las publicaciones (semanal o diariamente) en redes sociales: Facebook SVGG. Resultados de 6.1.2022, 8.1.2022 y 5.1.2022



Ambiente facilitador y otros criterios

En cuanto al entorno, aspectos socio-espaciales, comunitarios, ergonómicos y de otra tipología.

La NSW provee información sobre el ambiente, los diversos aspectos, etc. Periódicamente, se publican artículos que pueden tener el enfoque facilitado (véase, para más información, algunos artículos publicados en nuestro último NSW, donde por ejemplo, se hace mención a las comunidades y redes amigables).

Imagen 17. Portada del número 15 donde aparece el tema de actualidad sobre las "Ciudades y comunidades amigables...".

