

**Consulta la buena práctica**



## **Plataforma Punto**

Plataforma Digital de Apoyo Continuo y Personalizado para la Atención Cognitiva y a las Demencias

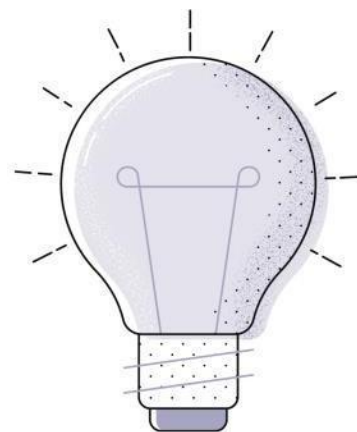
**punto.**

# ÍNDICE

1. RESUMEN DE LA BUENA PRÁCTICA .....	3
2. ÁMBITO DE ACTUACIÓN .....	3
3. PERSONAS BENEFICIARIAS .....	4
4. TIPO DE ACTIVIDAD .....	4
5. ÁMBITO TERRITORIAL .....	5
6. DESCRIPCIÓN DE LA BUENA PRÁCTICA .....	5
7. JUSTIFICACIÓN.....	6
8. OBJETIVOS .....	7
9. PALABRAS CLAVES .....	7
10. TEMPORALIZACIÓN.....	8
11. HITOS .....	8
12. RECURSOS.....	9
13. FINANCIACIÓN.....	9
14. ALINEACIÓN CON OBJETIVOS DE DESARROLLO SOSTENIBLE (ODS) .....	10
15. COHERENCIA CON LOS PRINCIPIOS DEL MODELO DE ATENCIÓN INTEGRAL Y CENTRADA EN LA PERSONA (AICP) .....	11
16. COHERENCIA CON LOS CRITERIOS COMPLEMENTARIOS .....	13

# 1. RESUMEN DE LA BUENA PRÁCTICA

Punto es una plataforma digital basada en Inteligencia Artificial (IA) que proporciona apoyo continuo y personalizado para el manejo del deterioro cognitivo, el Alzheimer y otras demencias. Conecta a pacientes, familias y profesionales de la salud, ofreciendo soluciones a medida para la salud cognitiva. Incluye herramientas de detección precoz, cribado a escala y monitoraje para proveedores de salud y atención (*PuntoTest*) y planes diarios de actividades, soporte, recursos y seguimiento de síntomas para personas mayores, pacientes y cuidadores/as (*PuntoCare*)



## 2. ÁMBITO DE ACTUACIÓN

<b>Personalización, integralidad y coordinación:</b> experiencias aplicadas de atención o de intervención que favorezcan la autonomía personal, la independencia funcional, el bienestar y la participación de las personas que tienen necesidad de apoyos.	x
<b>Productos de apoyo y TIC:</b> diseño y/o implementación de tecnologías, productos de apoyo y TIC para favorecer la autonomía, la independencia, el bienestar y la seguridad, tanto de las personas que tiene necesidad de apoyos como de las personas que les atienden o cuidan.	x
<b>Entorno físico y comunitario:</b> experiencias que desarrollen el diseño arquitectónico, mejoras relacionadas con el entorno residencial de la persona, actuaciones ambientales dirigidas a favorecer la accesibilidad, etc.	
<b>Desarrollo organizativo y profesional:</b> Innovaciones organizativas, metodológicas o normativas que medien o favorezcan la aplicación del modelo, a través de cambios normativos, instrumentos de evaluación, adaptaciones en los sistemas de organización y gestión de los centros y recursos, coordinación sociosanitaria, metodologías e instrumentos de atención personalizada, adaptación de perfiles profesionales y formas de actuación.	x
<b>Acciones de comunicación:</b> aquellas experiencias relacionadas con medios de comunicación dirigidas a romper los estereotipos e imágenes erróneas sobre la vejez, discapacidad, enfermedad, etc., que propongan una visión que ponga en valor a las personas.	
<b>Generación de conocimiento:</b> iniciativas dirigidas a la investigación, evaluación, publicaciones, entornos académicos que favorezcan la generación de conocimiento y visibilicen los avances en nuevos modelos de atención y/o cuidados.	
<b>COVID-19:</b> se refiere a aquellas iniciativas que hayan nacido o se hayan tenido que ajustar específicamente en el marco de la pandemia del virus de la COVID-19.	

### 3. PERSONAS BENEFICIARIAS

Personas mayores	X
Personas con discapacidad	
Personas en situación de dependencia	X
Familias	X
Profesionales	X
Sociedad en general	
Otro/s	
<p>Describe las características principales de las personas beneficiarias de la experiencia: Personas mayores y personas con deterioro cognitivo, desde el deterioro cognitivo leve, hasta la demencia. También sus familias, cuidadores y los profesionales sanitarios que les atienden.</p>	

### 4. TIPO DE ACTIVIDAD

Centro residencial	X
Comunidades, viviendas, domicilios	X
Centros ocupacionales	X
Centros de día	X
TAD, SAD	X
Escuelas, universidades y otros centros educativos	
Lugares y centros de trabajo	
Políticas públicas	
Transporte	
Ocio	
Cultura	
Deporte	
Otro/s	
<p>Describe el tipo de actividad de la entidad que lleva a cabo la buena práctica: Empresa de salud digital especializada en soluciones tecnológicas para la gestión y detección precoz del deterioro cognitivo, Alzheimer y otras demencias.</p>	

## 5. ÁMBITO TERRITORIAL

Local (Especificar municipio):	
Provincial (Especificar provincia):	
Autonómico y regional (Especificar comunidad autónoma y/o región):	
Estatal	
Unión Europea	
Internacional	X
Indique el lugar/es en los que se desarrolla la buena práctica: Reino Unido (Londres) y España (Barcelona/Cataluña).	

## 6. DESCRIPCIÓN DE LA BUENA PRÁCTICA

La **Plataforma Punto** ofrece un ecosistema digital modular diseñado para mejorar la atención al deterioro cognitivo y las demencias, desde la prevención y la detección precoz hasta el apoyo personalizado y continuo tras el diagnóstico, a través de dos componentes principales: **PuntoTest** y **PuntoCare**.

**PuntoTest** es un dispositivo médico software (MDSW) basado en inteligencia artificial para evaluar el riesgo de deterioro cognitivo en adultos mediante el análisis de biomarcadores digitales derivados de la voz. Proporciona a los profesionales sanitarios métricas objetivas y cuantificables de la función cognitiva, ayudando en la identificación precoz, el monitoreo remoto, el cribado a gran escala y el seguimiento cognitivo en contextos de investigación. El dispositivo no está destinado a ser utilizado como herramienta de diagnóstico independiente y no sustituye el juicio clínico ni los protocolos diagnósticos establecidos.

Se trata de una prueba digital que se completa en menos de cinco minutos utilizando una tableta o un teléfono móvil y puede ser autoadministrada en el hogar o en un entorno clínico, mejorando la accesibilidad y reduciendo derivaciones innecesarias a servicios especializados. Analiza grabaciones de voz breves para detectar marcadores lingüísticos y acústicos sutiles de cambios cognitivos y proporciona un informe inmediato para los profesionales clínicos.

**PuntoCare** ofrece apoyo integral y centrado en la persona tanto antes como después del diagnóstico, ya que dispone de un perfil orientado al uso preventivo y otros diseñados para la etapa posterior al diagnóstico. Proporciona apoyo continuo y personalizado en entornos comunitarios y domiciliarios, y ayuda a prevenir la progresión del deterioro cognitivo y la multimorbilidad a través de planes diarios que incluyen ejercicios de estimulación cognitiva que se adaptan en tiempo real, sesiones de ejercicio físico personalizadas, hábitos saludables, nutrición, relajación, etc.

La experiencia está gamificada para aumentar la adherencia y fomentar la interacción. También dispone de un diario de seguimiento de síntomas cognitivos y conductuales para facilitar el control y la gestión por parte de los cuidadores, y ofrece recursos y módulos informativos y educativos personalizados al perfil del usuario, que interactúan con un asistente de IA entrenado específicamente y restringido a contenido validado.

La plataforma también cuenta con un módulo web personalizable enfocado al proveedor, que permite hacer seguimiento (de forma agregada o individual) de los usuarios que utilizan tanto PuntoTest como PuntoCare mediante paneles informativos.

De este modo, la **Plataforma Punto** conecta la detección precoz y el cribado a gran escala con la autogestión proactiva a largo plazo y el apoyo a los cuidadores y al entorno familiar, facilitando al mismo tiempo el monitoreo y la gestión por parte de los profesionales clínicos y del sistema sanitario y asistencial en general.

## 7. JUSTIFICACIÓN

El deterioro cognitivo y las demencias son un problema de salud pública en rápido crecimiento en un contexto de envejecimiento poblacional como el que estamos viviendo, y afectan a unos 50 millones de personas en todo el mundo. Cada año se detectan aproximadamente 10 millones de nuevos casos, y se prevé que esta cifra se triplique de cara al año 2050.

El diagnóstico de Alzheimer y otras demencias es devastador, implicando un largo camino de deterioro cognitivo para la persona y una vida ardua para los cuidadores familiares. La iniciativa surge de la necesidad de facilitar la detección precoz y la gestión de estas enfermedades ante la falta de tratamientos o curas, buscando mejorar la calidad de vida y facilitar el manejo a pacientes, cuidadores y proveedores de salud y atención a través de la innovación.

## 8. OBJETIVOS

Objetivo General: Revolucionar la atención a la demencia y empoderar a pacientes, familias y proveedores con un apoyo continuo y personalizado impulsado por la IA.

Objetivos Específicos:

1. Detectar tempranamente a escala los signos de deterioro cognitivo mediante herramientas digitales.
2. Entregar planes de atención diarios personalizados, educación y recursos de forma continua y accesible.
3. Facilitar la monitorización remota y la coordinación de equipos de atención.
4. Optimizar el tratamiento y mejorar la calidad de vida tanto de los pacientes como de sus familiares y cuidadores

## 9. PALABRAS CLAVES

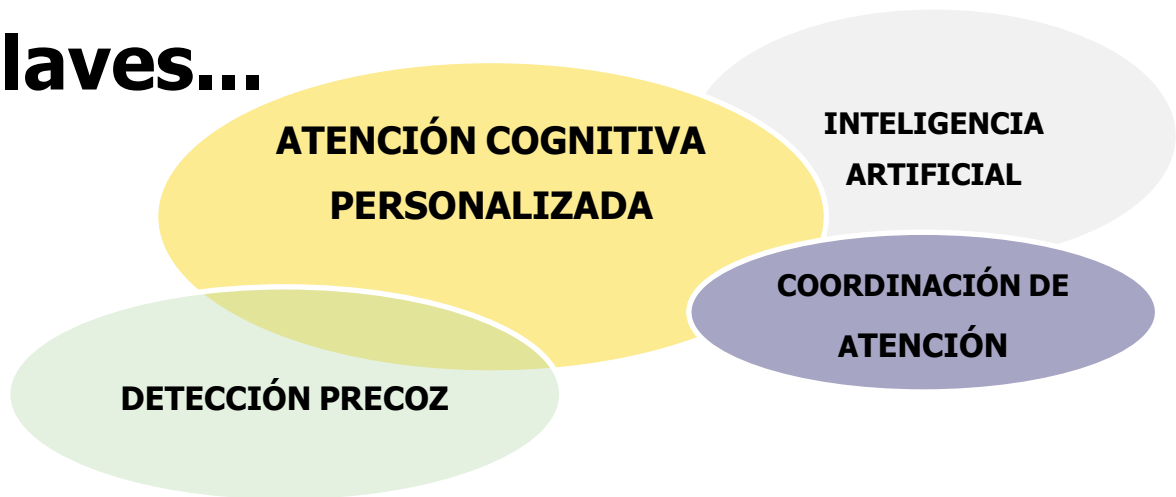
Palabra clave -1-: **Atención Cognitiva Personalizada y Continua**. Ofrecemos soluciones a medida y planes diarios personalizados (cognitivos, físicos, nutricionales), reconociendo la unicidad de cada proceso de salud y acercándonos al entorno domiciliario.

Palabra clave -2-: **Detección Precoz a Escala**. Utilizamos herramientas como PuntoTest para identificar los primeros signos de deterioro cognitivo a gran escala, permitiendo actuar antes de que los desafíos vayan en aumento.

Palabra clave -3-: **Inteligencia Artificial (IA)**. La IA nos permite dar el apoyo continuo y personalizado, el análisis del habla como biomarcador digital y la asistencia virtual.

Palabra clave -4-: **Coordinación de Cuidados**. Conectamos a personas con necesidad de apoyos, familias y proveedores, facilitando la monitorización remota y asegurando que los equipos de atención estén conectados y sean proactivos.

# Claves...



## 10. TEMPORALIZACIÓN

Año de inicio: 2023  
Mes de inicio: Septiembre

## 11. HITOS

NN Social Innovation Award 2025 by NN Group and Rubio Impact Ventures

Finalistas: VIII edición Premios Discapnet de la Fundación ONCE en la Categoría C:  
"Premio al proyecto de emprendimiento con impacto social para la mejora de la  
calidad de vida de las personas con discapacidad a través de la tecnología."  
(pendiente anunciar ganador)

## 12. RECURSOS

- Personal necesario para llevar a cabo la experiencia:

La Plataforma Punto ha sido creada por un equipo multidisciplinar formado por profesionales en salud, neuropsicología, ingeniería biomédica, desarrollo de software, diseño de experiencia de usuario y gestión de proyectos.

Se ha diseñado para que se pueda usar de forma autónoma por parte de pacientes, cuidadores y profesionales.

- Recursos materiales necesarios para llevar a cabo la experiencia:

Los componentes de la plataforma se descargan en los dispositivos personales/corporativos de los usuarios (smartphones o tablets) y se pueden utilizar de forma autónoma en entorno domiciliario, comunitario o clínico según convenga.

## 13. FINANCIACIÓN

Recursos propios	X
Cuota de personas usuarias	
Ingresos derivados de la prestación de servicios/productos	X
Subvenciones	X
Otros	X
Especificar otras fuentes de financiación diferentes:	
Inversión privada	

## 14. ALINEACIÓN CON OBJETIVOS DE DESARROLLO SOSTENIBLE (ODS)

Acabar con la pobreza	
Hambre cero	
Salud y bienestar	X
Educación de calidad	
Igualdad de género	
Agua limpia y saneamiento	
Energía asequible y no contaminante	
Trabajo decente y crecimiento económico	
Industria, innovación e infraestructura	X
Reducción de las desigualdades	
Ciudades y comunidades sostenibles	
Producción y consumo responsables	
Acción por el clima	
Vida submarina	
Vida de ecosistemas terrestres	
Paz, justicia e instituciones solidarias	
Alianzas para lograr los objetivos	
No procede / No aplica	

## 15. COHERENCIA CON LOS PRINCIPIOS DEL MODELO DE ATENCIÓN INTEGRAL Y CENTRADA EN LA PERSONA (AICP)



### Principio de Autonomía

Se promueve la capacidad de autogobierno de las personas y su derecho a tomar sus propias decisiones acerca de su plan de vida, así como a que sus preferencias sean atendidas, también cuando presentan situaciones de gran dependencia, pudiendo hacer elecciones entre diferentes alternativas.

La práctica empodera a las personas para mantener su independencia y su capacidad de autogobierno el mayor tiempo posible. El apoyo diario y personalizado (*PuntoCare*) se centra en los usuarios en cada etapa de su proceso.

### Principio de Individualidad

Se reconoce que cada persona es única y diferente del resto, por tanto, las actuaciones responden a criterios de personalización y flexibilidad.

La plataforma ofrece soluciones a medida y planes diarios *personalizados* (actividades cognitivas, físicas y nutricionales) para cada usuario, reconociendo que cada trayectoria en el deterioro cognitivo es única.

### Principio de Independencia

Se reconoce que todas las personas poseen capacidades que deben ser identificadas, reconocidas y estimuladas con el fin de que, apoyándonos en ellas, se puedan prevenir o minimizar las situaciones de discapacidad o de dependencia.

Se promueve la estimulación de las capacidades remanentes mediante los planes diarios de estimulación cognitiva de *Punto Care*, buscando prevenir o minimizar las situaciones de dependencia. El objetivo es que las personas mantengan su independencia lo máximo posible.

### Principio de Integralidad

Se contempla a la persona como un ser multidimensional en el que interactúan aspectos biológicos, psicológicos y sociales entendidos como una globalidad a la hora de actuar con las personas. Para garantizar la actuación óptima en todos estos ámbitos, el conjunto de recursos sociosanitarios y de otros sectores deben planificarse, diseñarse y organizarse, no con el eje puesto en los servicios, sino girando alrededor de las personas para que la atención y los apoyos lleguen de manera integrada a quienes los precisan.

La plataforma está diseñada para el manejo *holístico* del deterioro cognitivo y la demencia. Contempla aspectos biológicos, psicológicos y sociales al ofrecer actividades cognitivas, físicas y nutricionales. La herramienta *Punto Clinic* busca integrar la atención sociosanitaria al conectar a profesionales y familias.

### Principio de Participación

Se reconoce que las personas tienen derecho a participar en la elaboración de sus planes de atención y de apoyo a su proyecto de vida. Y también a disfrutar en su comunidad, de interacciones sociales suficientes y gratificantes y acceder al pleno desarrollo de una vida personal y social plena y libremente elegida.

La plataforma está diseñada para empoderar a personas con necesidad de apoyos y familias, involucrándolos en el manejo diario y el seguimiento de la enfermedad, facilitando así su participación activa en su plan de vida y atención.

### Principio de Inclusión social

Se reconoce que las personas deben tener la posibilidad de permanecer y participar en su entorno, disfrutar de interacciones positivas y variadas y tener acceso y posibilidad de acceder y gozar de los bienes sociales y culturales.

Al proporcionar apoyo continuo y personalizado de forma remota, la plataforma facilita que las personas puedan permanecer en su entorno y comunidad, mejorando su calidad de vida y accesibilidad a los apoyos.

### **Principio de Continuidad de atención**

Se reconoce que las personas deben tener acceso a los apoyos que precisan de manera continuada, coordinada y adaptada permanentemente a las circunstancias de su proceso.

La plataforma facilita un apoyo continuo y monitorización remota, asegurando que los apoyos lleguen de manera coordinada (persona, familias, proveedores) y adaptada de forma permanente a las circunstancias del proceso de deterioro cognitivo.

## **16. COHERENCIA CON LOS CRITERIOS COMPLEMENTARIOS**

### **Criterio de Innovación**

Desde la experiencia se plantean cambios con respecto a los modelos tradicionales de atención o se cuestionan los enfoques clásicos relacionados con la imagen de las personas o con el modo de desarrollar intervenciones o actuaciones.

La iniciativa está revolucionando la atención a la demencia al ser una plataforma digital basada en IA con tecnología de biomarcadores digitales por voz, lo cual plantea un cambio significativo respecto a los enfoques clásicos de diagnóstico y seguimiento.

### **Criterio de Transferibilidad**

La experiencia contiene elementos y características que facilitan su generalización, replicabilidad o adaptación.

La plataforma es una solución tecnológica digital, lo que facilita enormemente su escalabilidad, generalización y replicabilidad. Ya está siendo implementada a través de proyectos piloto en dos países diferentes (Reino Unido y España)

### Criterio de Trabajo en Red

Para el desarrollo de la experiencia se han establecido relaciones y acciones conjuntas con distintas entidades y agentes de la comunidad.

Se basa en la conexión y coordinación entre distintos agentes (persona, familias y proveedores). Además, la entidad trabaja en red con centros de referencia como el Ace Alzheimer Center Barcelona, el Hospital del Mar y el Hospital de Granollers.

### Criterio de Perspectiva de Género

La iniciativa considera de forma transversal y sistemática las diferentes situaciones, condiciones, aspiraciones y necesidades de mujeres y hombres, incorpora objetivos y actuaciones específicas de género o contempla su impacto por género (personas destinatarias y profesionales).

El deterioro cognitivo y las demencias afectan de manera desproporcionada a las mujeres tanto como pacientes, con una prevalencia que es del doble en mujeres en comparación con los hombres, como cuidadoras, donde el 70% (formales e informales) son mujeres.

### Criterio de Evaluación y Resultados

La experiencia cuenta con un sistema de evaluación y medición de resultados sobre:

- 1) Efectividad y cumplimiento de objetivos
- 2) Impacto social
- 3) Sostenibilidad y viabilidad técnica y económica

(Describir por qué guarda coherencia la buena práctica con este criterio complementario):  
El proyecto Punto Health integra desde su diseño un sistema riguroso de evaluación de resultados clínicos, sociales y operativos, alineado con los criterios de efectividad, impacto y sostenibilidad. Cada piloto se desarrolla con entidades sanitarias y socios estratégicos que garantizan la validez científica, la viabilidad técnica y la escalabilidad del modelo en el sistema de salud.

(Describir cómo se han evaluado los resultados de la experiencia?)  
Los resultados se evalúan mediante pilotos de validación clínica y de uso en distintos entornos asistenciales. En PuntoTest, se analizan métricas de precisión y derivación clínica tras estudios con más de 2.000 participantes. En PuntoCare, se miden indicadores de usabilidad, adherencia, bienestar y satisfacción en colaboración con hospitales y centros sociosanitarios.

(Describir qué resultados se han obtenido?)

### **Criterio de Evaluación y Resultados**

Los pilotos han demostrado una alta participación, buena aceptación por parte de profesionales y usuarios, y un impacto positivo en la detección precoz y el bienestar emocional. PuntoTest ha permitido identificar casos de riesgo y mejorar el acceso a diagnóstico especializado, mientras que PuntoCare ha mostrado mejoras en adherencia terapéutica, motivación y continuidad asistencial.

### **Ambiente facilitador y otros criterios**

En cuanto al entorno, aspectos socio-espaciales, comunitarios, ergonómicos y de otra tipología.

(Describir por qué guarda coherencia la buena práctica con este criterio complementario):  
Solución accesible y personalizada. Al ser una herramienta de apoyo y monitorización remota, facilita el cuidado en el propio entorno de la persona, lo que es coherente con un ambiente socio-espacial conocido y facilitador para el usuario.