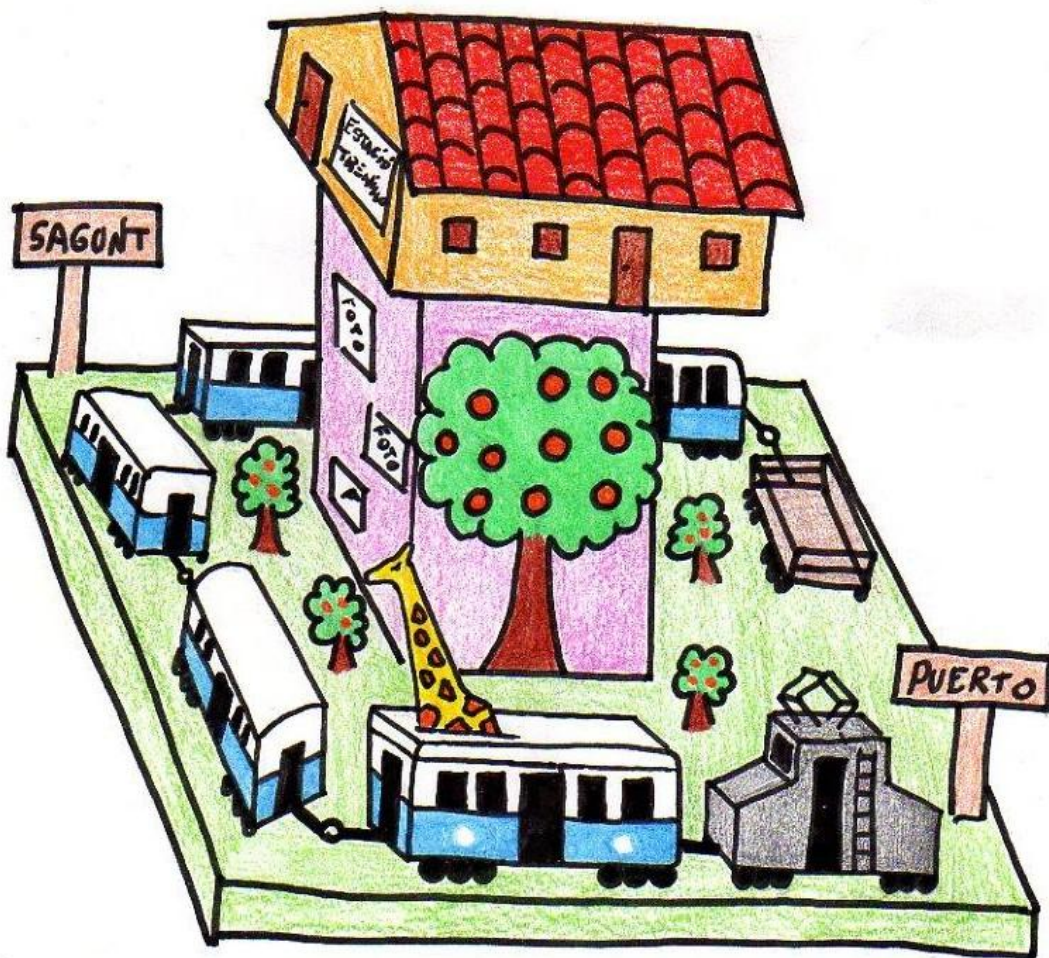


**HISTÓRICO**  
**FALLAS AFACAM**  
**2013 a 2026**  
**BOCETOS, EXPLICACIONES Y**  
**MONUMENTOS**

FALLA AFACAM 2013

“EL TRENILLO”



## EXPLICACIÓN DE LA FALLA 2013

### “EL TRENILLO”

Se denominó “trenillo” al ferrocarril eléctrico de vía ancha puesto en funcionamiento por Altos Hornos para comunicar Sagunto con el Puerto de Sagunto, con la finalidad de transportar a sus trabajadores dispersos por la comarca hasta la fábrica siderúrgica situada en las proximidades del mar. En 1942 la dirección de Altos Hornos (AHV) tomó la decisión de poner en marcha el “trenillo”, como una manera de solucionar el grave problema de comunicaciones que se padecía, no solo entre el Puerto y Sagunto, sino entre los diferentes pueblos del entorno desde donde bajaban obreros hacia la fábrica (Albalat, Estivella, Gilet, Petres, etc.).

Este año, nuestra Falla pretende ser un humilde homenaje a este medio de transporte, a las personas que lo utilizaron y los recuerdos que todavía perduran hoy en día. Como figura central, veremos una réplica de la antigua estación del Trenillo recuperada en el núcleo de Puerto de Sagunto.

Viajer@s al tren!!!!



**Falla AFACAM 2013 "El Trenillo"**

# FALLA AFACAM 2014

LEMA: "BIENVENIDA PRIMAVERA !!!"



## EXPLICACIÓN DE LA FALLA 2014

Ya es Primavera en AFACAM!!!!!!!

Tras los duros meses de invierno, trabajando intensamente en el Taller de nuestra Unidad de Respiro, nuestro monumento fallero de este año quiere ser una enorme bienvenida a la estación de la vida, de las flores y del tiempo agradable. Una falla que nos invita a la vida al aire libre, a la contemplación de todo tipo de insectos y flores con los que se cubre la naturaleza. Un enorme árbol, poblado ya de hojas para recibir a la primavera, será el soporte de una niña que se columpia en sus ramas. Y la vuelta a la vida representada por flores de papiroflexia e insectos de todo tipo que dan color y belleza a los estériles paisajes invernales.

### POEMA "LA PRIMAVERA"

La primavera ha venido  
nadie sabe cómo ha sido.  
Ha despertado la rama  
y el almendro ha florecido  
y en el campo se escuchaba  
el gri gri del grillo.  
La primavera ha venido  
nadie sabe cómo ha sido.

Por Antonio Machado



Falla AFACAM 2014  
"Bienvenida Primavera!"



# EXPLICACIÓN DE LA FALLA 2015

## AFACAM "Una Escuela de Cuento"

La lectura en voz alta es una actividad que permite, a través de la entonación, pronunciación, dicción, fluidez, ritmo y volumen de la voz darle vida y significado a un texto escrito para que la persona que escuche pueda soñar, imaginar o exteriorizar sus emociones y sentimientos.

Por todo ello, la lectura en voz alta es una de las actividades de estimulación que realizamos con las usuarias y usuarios de nuestra Unidad. En concreto, la lectura de cuentos y textos relativamente cortos permite un alto grado de atención y concentración, trabajar la memoria, el reconocimiento de imágenes e ideas, y trabajar de forma inmejorable nuestra imaginación.

Este año, AFACAM se convierte en los cuentos de toda la vida, los que aprendimos cuando éramos pequeños y pequeñas, y que de una manera u otra todavía resuenan en nuestra memoria.

# UNA ESCUELA DE CUENTO FALLA AFACAM 2015

*Érase una vez la  
ciudad de Hamelin,  
hermosa ciudad que  
se llenó de ratones...*



# FALLAS 2016



“AFACAM A LO GRANDE”

## EXPLICACIÓN DE LA FALLA

Este año 2016 presentamos la falla “AFACAM A LO GRANDE”, donde hemos querido plasmar una pequeña muestra de las actividades de estimulación que realizamos en la Unidad de Respiro: Práxias<sup>1</sup>, Gnosias<sup>2</sup>, Cálculo, Atención y concentración, Escritura, Arteterapia, Papiroflexia, Puzzles, Manualidades y Taller de Cerámica. Para ello, hemos querido representar “a lo grande” materiales y fichas de trabajo con los que contamos en la Unidad, y que utilizamos para la estimulación diaria.

1. PRÁXIAS: son los movimientos organizados que realizamos para llevar a cabo un plan o alcanzar un objetivo.
2. GNOSIAS: capacidad que tiene el cerebro de reconocer información previamente aprendida a través de los sentidos.

A vibrant outdoor display for an art competition. The central piece is a large, colorful sculpture of a person with arms raised, holding a large yellow star. The sculpture is covered in intricate, multi-colored patterns. In front of it, a collection of art supplies is arranged on a green base. There are several colored pencils and markers in a brown, textured container. A sign with the text 'Encuentra las Diferencias' and illustrations of people is visible. Other items include a red box labeled 'MILAN', a purple folder, and a small sign that says 'MUSEO DE CERAMICA'. The background shows a brick building and a clear blue sky.

**AFACAM  
A LO  
GRANDE**

**FALLA AFACAM 2016**

# FALLA AFACAM 2017



# RECICLA

## “RECICLA-TE”

### EXPLICACIÓN DE LA FALLA

Con enorme placer, desde AFACAM, este año 2017 presentamos el monumento “**RECICLA-TE**”. Con este lema, queremos unirnos a las campañas de recogida selectiva de basuras. **AZUL, AMARILLO y VERDE**. Reciclar ayuda al Planeta, sí, pero esto se hace practicando. Si todos recicláramos, la salud de la Tierra sería mejor. Ayudemos a nuestro Planeta a ser un bonito lugar para vivir! Pero además de estas basuras, proponemos un cuarto Contendor, el **ROSA**, donde poder tirar nuestras basuras personales, el odio, el rencor, la envidia... tirémoslas al fuego, para reciclarlos, para transformarlas en amor, en afecto, en generosidad... para hacer así, entre tod@s, de verdad, un mejor mundo donde vivir.

# FALLA AFACAM 2017



**RECICLA-TE**

# FALLA AFACAM 2018

UN MARCO INCOMPARABLE



## UN MARCO INCOMPARABLE

### EXPLICACIÓN DE LA FALLA

*iiiUn año más las Fallas llegan a AFACAM!!! Este año, bajo Lema: "Un marco incomparable", queremos rendir nuestro humilde homenaje al Sagunto Antiguo, el Romano y el Medieval. El impresionante Castillo, que cada día nos da la bienvenida en nuestra entrada a la Unidad de Respiro y Estimulación Cognitiva de AFACAM. Queremos dar las gracias al Museo de Arqueología de Sagunto, Museo Nacional de arte romano de Mérida, Museo Vaticano, entre otros, que gentilmente nos han cedido piezas de sus fondos museísticos para poder exponer en el gran día de la Plantà y Cremà de nuestra Falla.*

*iiiEsperamos sea de vuestro agrado!!!*

# FALLA AFACAM 2018 UN MARCO INCOMPARABLE



QUE MONADA DE FALLA...

EL CENTRO DE BARRIO...

COLUMNA Ordon Corral  
del Templo de Diana  
siglo I a.C.  
Museo Nacional de Arte Romano de Mérida

UN MARCO INCOMPARABLE

ESCALERA DE LA ANTIGUA ROMA

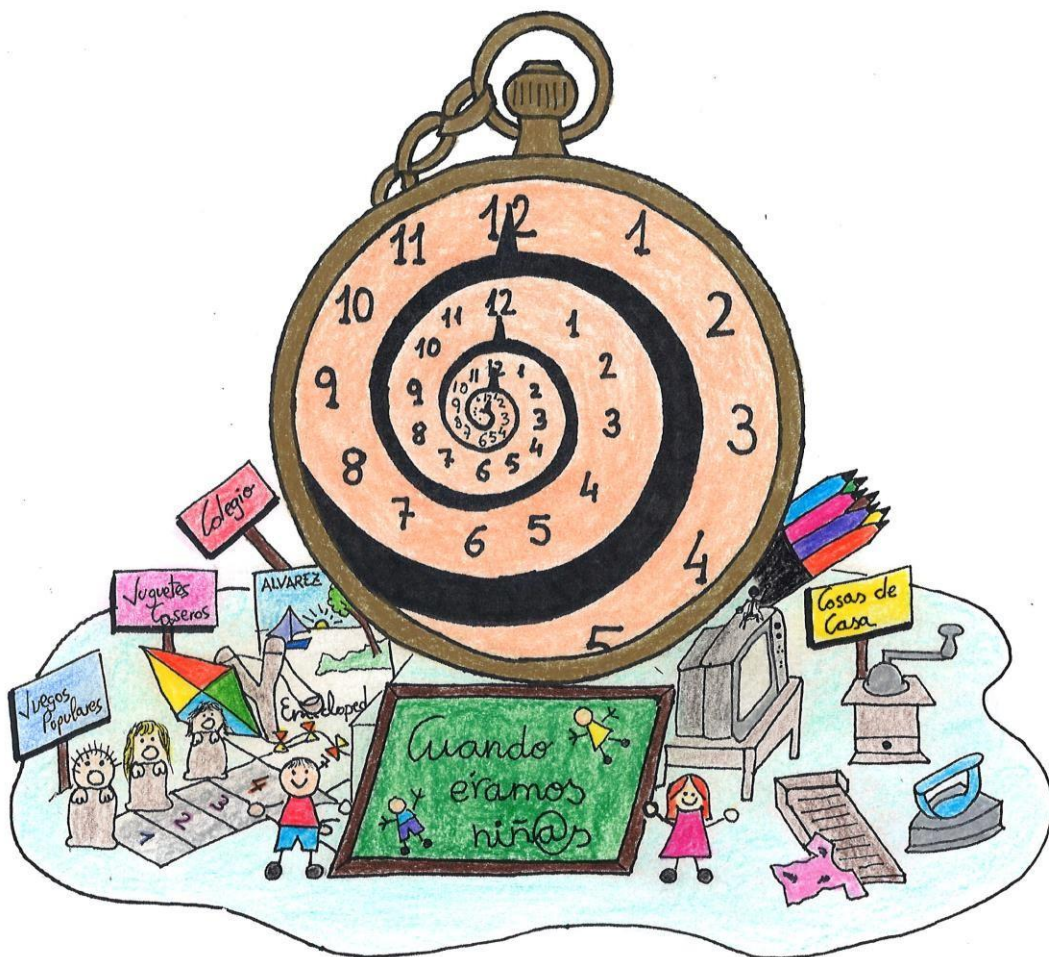
AFACAM

DE PENINSULA  
ENTRANZA DE  
ALBUQUERQUE  
OTRAS DE  
AFACAM  
MORVISO Y  
PUELO

ESCALERA DE CABEZA DE  
DIANA  
Responde a un modelo del  
siglo IV a.C.  
Museo Arqueológico de Sagunto

# FALLA AFACAM 2019

*“Cuando éramos niñ@s”*



## Quando éramos niñ@s

El tiempo pasa inexorable para tod@s. Este año, un enorme reloj de bolsillo nos invita a realizar un viaje a nuestro pasado, un viaje a nuestra infancia. Recordar aquellos juegos y vivencias cotidianas, que a pesar de las duras condiciones, conseguimos vivir y sentir con la inocencia e ilusión del que es una niña o un niño.

Cuando éramos niñ@s, jugábamos a carreras de sacos, a la gallinita ciega, hacíamos fechorías con el tirachinas, escuchábamos la radio en familia, aprendimos con la Enciclopedia los que pudimos ir a la escuela...

Ahora, quizá no podemos subirnos a los columpios ¡ya no lo necesitamos!, porque aún nos emocionamos, jugamos, reímos, nos ilusionamos... como cuando ÉRAMOS NIÑ@S!

*Falla AFACAM  
2019*

*"Cuando éramos  
niñ@s"*

Cosas  
de Casa

Quando  
éramos  
niñ@s

FOSFOROS

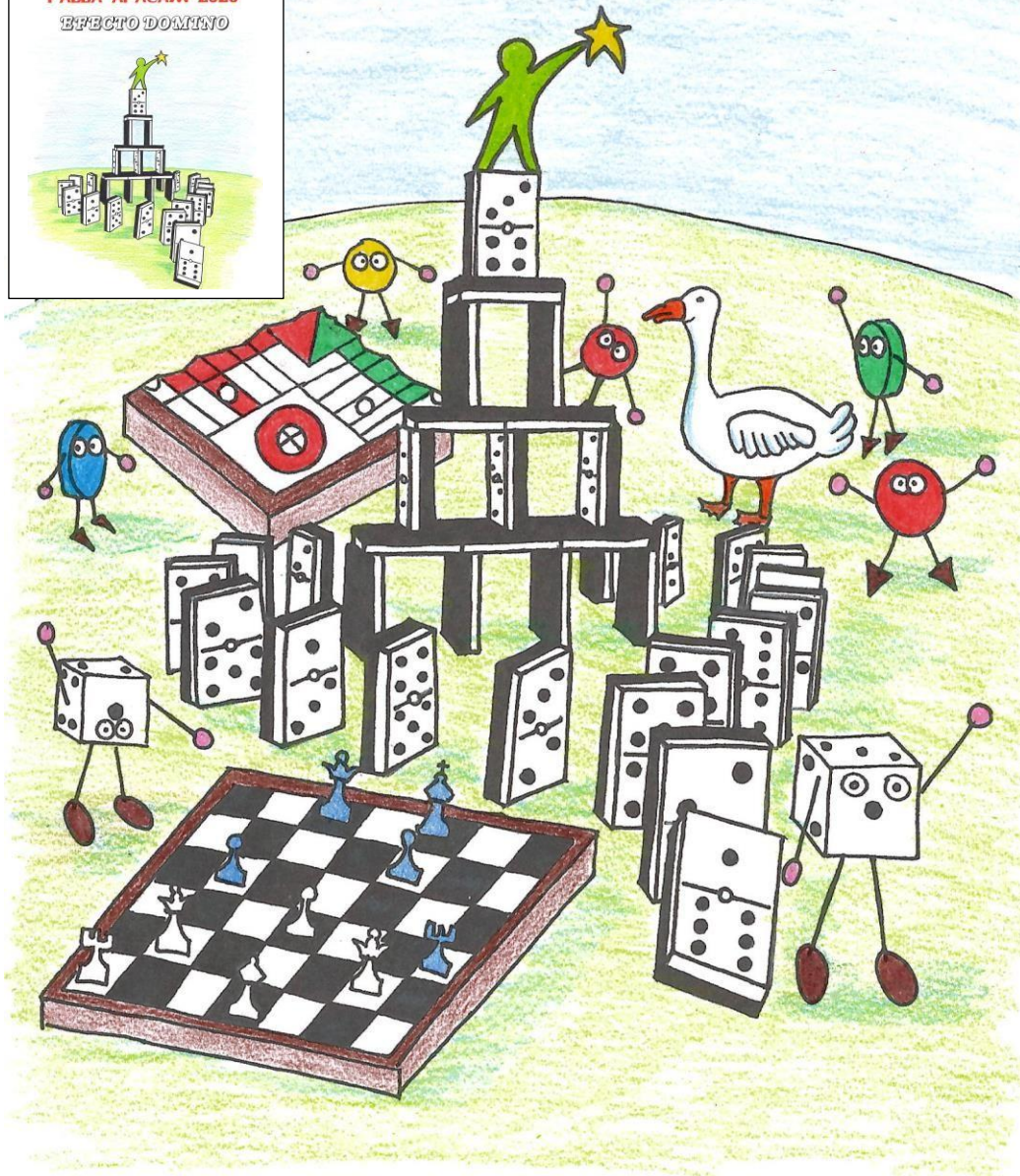
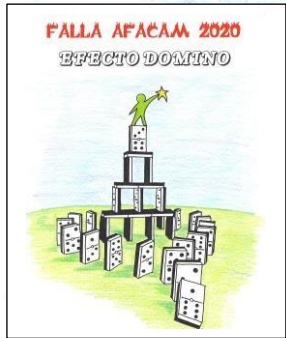


Hispania



FALLA AFACAM 2022

# EFEECTO DOMINÓ 3.0



Este año 2022 la Falla AFACAM presenta:

## “EFEECTO DOMINÓ 3.0”

¡¡¡¡A la tercera va la vencida!!!! Por fin en este año 2022 podremos plantar y quemar nuestra Falla.

Este curioso Efecto se produce cuando un pequeño cambio origina un cambio similar a su lado, que a su vez causa otro similar, y así sucesivamente en una secuencia lineal. Y es así como sucede con la construcción de nuestra Falla y en el día a día de la Unidad de Respiro. Las energías individuales de nuestros/as usuarios/as, van sumándose en cadena cuando trabajamos todos/as juntos/as para conseguir un fin común, en este caso, la construcción de nuestro Monumento Fallero.

Por otro lado, también queremos hacer reflejar los efectos positivos que el Dominó, Parchís, Oca... y por extensión los juegos de mesa producen en nuestras capacidades cognitivas. Unas “NEURONAS” muy particulares nos recordarán los múltiples beneficios que aportan los juegos de mesa clásicos a nuestra salud mental.

Por último, dos musas, donadas por el artista y amigo Paco Marco, darán la salida a nuestro particular EFECTO DOMINÓ.

Aaaaaaa jugar!!!!!!!

# "EFECTO DOMINÓ 3.0"

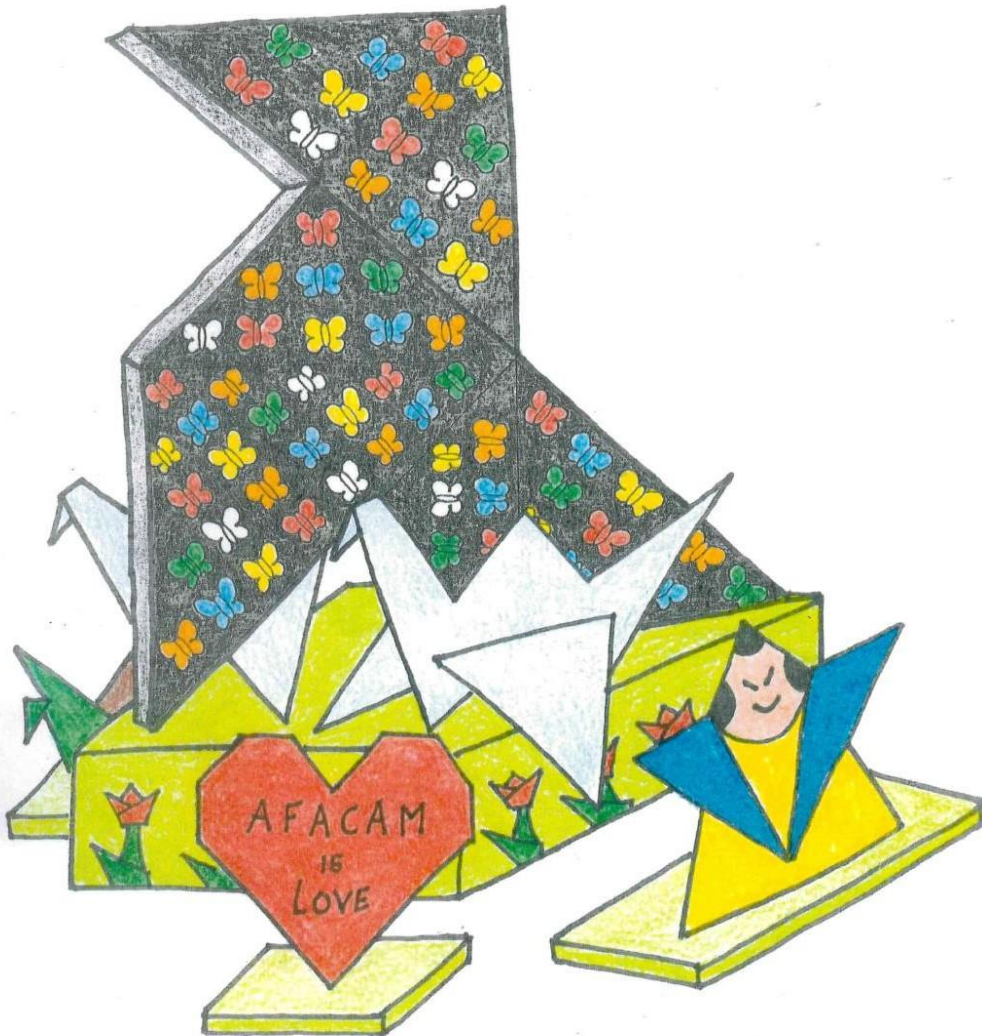
## FALLA AFACAM 2022



FALLA AFACAM 2023

# UN MUNDO DE PAPEL

-PAPIROFLEXIA EN AFACAM-



En este año 2023, tan especial para AFACAM por su 20 Aniversario, presentamos la Falla: “**UN MUNDO DE PAPEL, Papiroflexia en AFACAM**”. Un monumento con el que pretendemos rendir homenaje a una de las actividades estrella de la estimulación cognitiva en la Unidad. Un taller que desarrollamos cada semana, desde hace tantos años, por la cantidad de beneficios a nivel mental que proporciona su práctica continuada.

En la figura central de la Falla encontramos una enorme Pajarita de Papel (figura de papiroflexia tradicional española) envuelta en un sinfín de mariposas de colores, representativas de los usuarios y las usuarias que están y han estado presentes en estos 20 años de vida de AFACAM. Entre ellas, encontraremos 82 mariposas doradas, realizadas en el grupo de familiares y cuidadores (GAM); 82 familias que en la actualidad confían en los servicios que ofrece AFACAM, y que pretenden visibilizar su papel fundamental en el camino de esta enfermedad.

Flanquean la Pajarita dos Grullas blancas, un pequeño guiño a la figura tradicional del Origami (papiroflexia) japonés, país de origen de este maravilloso arte de Papel.

Los diferentes ninots son una pequeña selección de reproducciones de las figuras que realizamos semanalmente en el Taller.

Os invitamos, con esta Falla, a iniciaros en esta beneficiosa y económica actividad. ¡A plegar!

# "UN MUNDO DE PAPEL"

FALLA AFACAM 2023



**FALLA AFACAM 2024**

# ASÍ SÍ, ASÍ NO

**“EL MAR QUE QUEREMOS”**



**EXPLICACIÓN DE LA FALLA**

En este año 2024 presentamos nuestra Falla con el lema: **“Así Sí, Así no: El mar que queremos”**. Un monumento basado en el mural realizado en la Unidad con motivo del Día de los Océanos, en el mes de mayo de 2022 y 2023. Veremos una Falla organizada en espejo, donde aparecerá media Falla en color (Así Sí), y la otra media en blanco y negro (Así No) que representa la actual contaminación de mares y océanos.

Veremos fieles reproducciones de una selección de fauna marina afacana salida directamente de la imaginación de nuestras usuarias y usuarios. Y de entre todos los peces, una selección donde veremos fielmente que la realidad supera la ficción, en los corales de “Parecidos más que razonables”.

Preside el monumento una Sirena, que conmemora el 8 de marzo, Día Internacional de la Mujer, ya que coincide este día especial con nuestro Gran Día de la “Cremà”.

Por último, corona nuestra Falla el Logo de AFACAM, transformado en Delfín, guiando la barca de la Familia Afacana, surcando la cresta de la ola en los años venideros.

Estamos a tiempo, **CUIDEMOS DEL PLANETA, CUIDEMOS DE TOD@S!!!**

**FALLA AFACAM 2024**  
**ASI SI, ASI NO**  
**EL MAR QUE QUEREMOS**

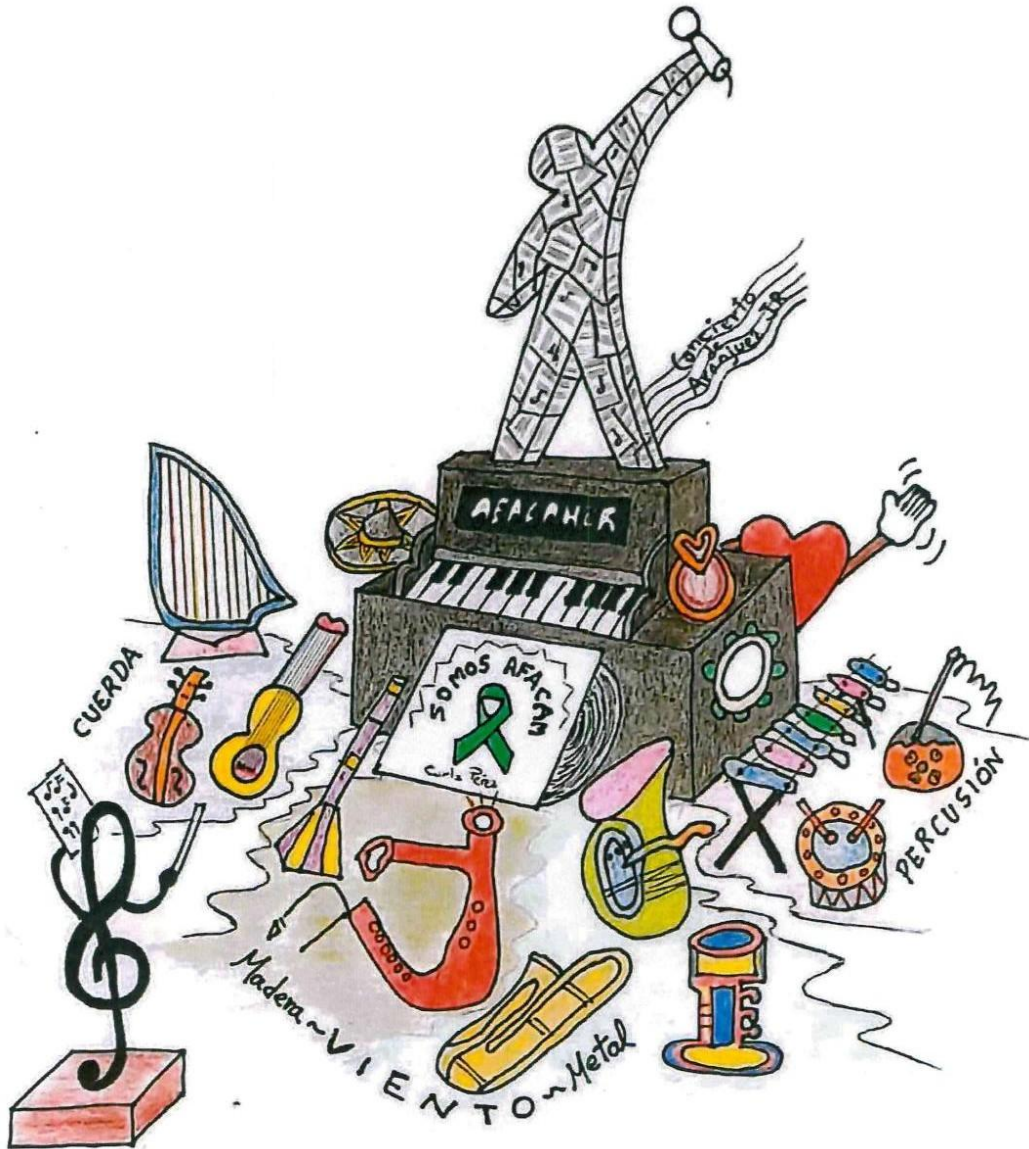


**Fauna Marina Afacana**  
**Encuentra a los peces en la Falla**

|   |  |   |
|---|--|---|
| <br>NOMBRE COMUN: Pez Armaduro<br>NOMBRE CIENTIFICO: Arma Pez | <br>NOMBRE COMUN: Pez Mariposa<br>NOMBRE CIENTIFICO: Papilio Pez | <br>NOMBRE COMUN: Pez Mirillas<br>NOMBRE CIENTIFICO: Molva Oculis Pez |
| <br>NOMBRE COMUN: Pez Gato<br>NOMBRE CIENTIFICO: Felis Pez    | <br>NOMBRE COMUN: Pez Bata<br>NOMBRE CIENTIFICO: Bata Pez        | <br>NOMBRE COMUN: Pul-Pez Bur.<br>NOMBRE CIENTIFICO: Pul-Pez Bur.     |

## Falla AFACAM 2025

# AFACAM ES MÚSICA



Este año 2025 presentamos la Falla con el lema **"AFACAM ES MÚSICA"**, este lenguaje universal y del alma que es capaz de despertar emociones, sensaciones y recuerdos únicos. Un medio tan presente en el día a día de la Unidad y un recurso maravilloso para la estimulación cognitiva y las actividades de reminiscencia.

Figura central: nuestro pequeño homenaje al insigne compositor Maestro Joaquín Rodrigo nacido en Sagunto, vistiendo de partituras del Concierto de Aranjuez a nuestro Logo.

Escena principal. LA ORQUESTA DE AFACAM. Una clave de sol realizada por el artista Paco Marco dirigirá el conjunto de instrumentos diseñados por las propias usuarias y usuarios en el Taller semanal de Creatividad.

Escena LA MÚSICA EN LA UNIDAD, representada con dos discos de vinilo "Grandes Éxitos de la Unidad Vol.1 y 2" en los que se recogen por un lado las canciones que nos acompañan en el día a día y por otro los ARTISTAS que altruistamente nos visitan periódicamente para hacernos disfrutar de la música en directo.

Mención especial para un disco de vinilo que preside el monumento con la canción SOMOS AFACAM del autor Carlos Pérez que desde el pasado año se convirtió en nuestro himno oficial.

¡Que empiece el espectáculo!



LINA NO NACE SINO  
QUE SE COI- EN  
PIERTE NIJEN

CONCERT  
D'APATINEZ  
de JOAQUIN RODRIGO

*Afacamer*

SOMOS AFACAM  
CARLOS PEREZ

FALLA 2025  
AFACAM ES MUSICA

# FALLA AFACAM 2026

## ENVEJECIMIENTO ACTIVO



Este año AFACAM presenta su Falla 2026 bajo el lema “**ENVEJECIMIENTO ACTIVO**”, una propuesta que pone en valor la importancia de cuidarnos y mantenernos activos en todas las etapas de la vida, especialmente durante el proceso de envejecimiento.

El envejecimiento activo es un eje fundamental en el trabajo diario de nuestra Unidad, donde promovemos hábitos saludables, participación social y bienestar emocional como herramientas clave para mejorar la calidad de vida de las personas con Alzheimer y otras demencias.

La figura central del monumento simboliza este concepto. En su parte frontal aparecen cinco medallones que representan los cinco pilares que trabajamos en la Unidad: estimulación social, estimulación cognitiva, alimentación saludable, ejercicio físico e higiene y autocuidado. En la parte posterior, aprovechando la forma triangular de la figura, se muestra la pirámide de la alimentación, recordando la importancia de una dieta equilibrada como base del envejecimiento saludable.

Cada uno de estos pilares se desarrolla en diferentes escenas del monumento, representadas de forma colorida con ninots diseñados por las propias usuarias y usuarios de la Unidad, reflejando su participación activa también en el diseño del proyecto. Especial protagonismo tiene la escena dedicada a la estimulación social, formada por múltiples figuras inspiradas en el logo de AFACAM, que representan a las personas que convivimos, compartimos y participamos a diario en la Unidad, poniendo en valor la importancia de la relación, el acompañamiento y la vida en comunidad.

Con esta Falla queremos lanzar un mensaje claro y positivo: **cuidarse, participar y mantenerse activo es fundamental para vivir mejor y seguir construyendo recuerdos.**

# FALLA AFACAM 2026 ENVEJECIMIENTO ACTIVO

